



1420X/1430X جهاز إسقاط


من شركة Dell™

دليل الاستخدام

الملاحظات والتنبيهات والتحذيرات

 **ملاحظة:** تشير الملاحظة إلى معلومات مفيدة تساعدك في استخدام جهاز العرض الضوئي الذي لديك على نحو أفضل.

 **التنبيه:** يشير التنبيه إلى احتمال حدوث تلف بالجهاز أو فقدان للبيانات إذا لم يتم إتباع الإرشادات.

 **التحذير:** يشير التحذير إلى احتمالية حدوث أضرار للممتلكات أو تعرض الأشخاص للإصابة أو الوفاة.

المعلومات الواردة في هذه الوثيقة عرضة للتغيير دون إخطار.
© 2011 Dell Inc. جميع الحقوق محفوظة.

يمنع منعاً باتاً نسخ هذه المواد بأية وسيلة كانت دون الحصول على إذن كتابي من شركة Dell Inc. العلامات التجارية المستخدمة في هذه الوثيقة: تعد Dell وشعار DELL علامتين تجاريتين لشركة Dell Inc. في حين أن كلاً من DLP وشعار DLP علامتان تجاريتان لشركة Windows وMicrosoft وTEXAS INSTRUMENTS INCORPORATED؛ بينما تعد Microsoft وWindows علامتين تجاريتين مسجلتين لشركة Microsoft Corporation في الولايات المتحدة و/أو الدول الأخرى.

قد تُستخدم العلامات والأسماء التجارية الأخرى في هذه الوثيقة للإشارة إلى الكيانات التي تحمل العلامات والأسماء أو المنتجات الخاصة بتلك الكيانات. وتخلي شركة Dell Inc. مسؤوليتها عن أية منفعة تتعلق بملكية العلامات والأسماء التجارية بخلاف التي تعود ملكيتها إليها.

طراز 1420X/1430X

فبراير ٢٠١٢ النسخة المنقحة A00

جدول المحتويات

٦	جهاز العرض الضوئي من شركة Dell	٦
٧	حول جهاز الإسقاط	٧
٩	توصيل جهاز العرض الضوئي	٩
٠١	التوصيل بجهاز كمبيوتر	٠١
٠١	التوصيل بجهاز كمبيوتر باستخدام كبل شلر	٠١
١١	توصيل العرض على شاشة إضافية باستخدام كبلات شلر	١١
٢١	التوصيل بمشغل أقراص يري	٢١
٢١	التوصيل بمشغل أقراص يري باستخدام كبل خثي مع حس	٢١
٣١	التوصيل بمشغل أقراص يري باستخدام كبل فيديو مؤلف	٣١
٤١	التوصيل بمشغل أقراص يري باستخدام كبل فيديو مركب	٤١
٥١	استخدام جهاز العرض الضوئي	٥١
٥١	تشغيل جهاز العرض الضوئي	٥١
٥١	إيقاف تشغيل جهاز العرض الضوئي	٥١
٦١	ضبط الصورة المعروضة	٦١
٦١	زيادة ارتفاع الجهاز	٦١
٦١	خفض ارتفاع الجهاز	٦١
٧١	ضبط الزوم والتركيز البؤري	٧١

٨١	ضبط مقياس الصورة المعروضة
٠٢	استخدام لوحة التحكم
٢٢	استخدام وحدة التحكم عن بعد
٤٢	تركيب بطاريات وحدة التحكم عن بعد
٥٢	نطاق تشغيل وحدة التحكم عن بعد
٦٢	استخدام قائمة المعلومات المعروضة على الشاشة
٦٢	مصدر الدخل
٧٢	الضبط التلقائي
٧٢	السطوع / التباين
٨٢	وضع الفيديو
٨٢	الصوت
٩٢	الإعدادات المتقدمة
٩٢	إعدادات الصورة (في وضع الكمبيوتر الشخصي)
٢٤	اللغة
٢٤	التعليمات
٢٤	
٣٤	٤ استكشاف أعطال جهاز العرض الضوئي وإصلاحها
٧٤	الإشارات الإرشادية
٨٤	تغيير المصباح

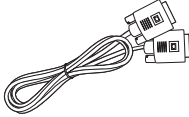
٥	المواصفات	٥
٦٥	الاتصال بشركة Dell	٦
٧٥	الملحق: مسرد المصطلحات	٧

جهاز العرض الضوئي من شركة Dell

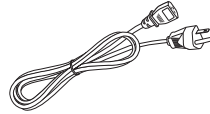
يأتي جهاز العرض الضوئي الذي بين يديك مرفقاً به جميع العناصر الموضحة أدناه. تأكد من وجود جميع هذه العناصر وفي حالة فقدان أي عنصر، يرجى الاتصال بشركة Dell.

محتويات العبوة

كبل 1,8 VGA م (VGA إلى VGA)



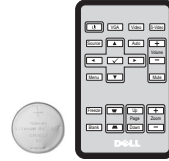
كبل الطاقة



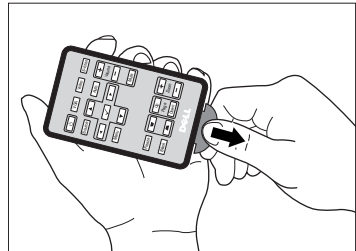
قرص مدمج يحتوي على دليل الاستخدام والوثائق الخاصة بالجهاز



وحدة تحكم عن بعد

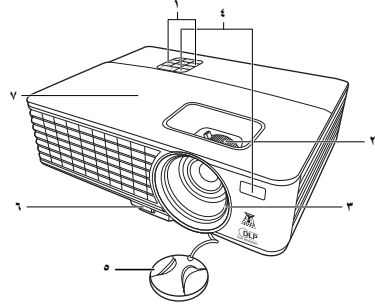


اسحب اللسان قبل استخدام وحدة التحكم عن بعد

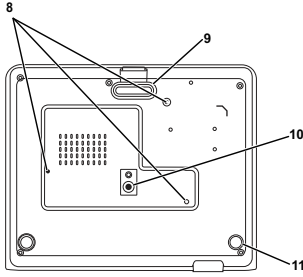


حول جهاز الإسقاط

الجانب العلوي



الجانب السفلي



١	لوحة التحكم
٢	ذراع الزوم وعجلة التركيز البؤري
٣	العدسة
٤	مستقبلات الأشعة تحت الحمراء
٥	غطاء العدسة
٦	زر التحرير السريع
٧	غطاء المصباح
٨	فتحات التركيب في السقف: فتحة مسمار التثبيت بعمق ٣ م X ٦ م، عزم الربط الموصى باستخدامه أقل من ٨ قوة كيلوجرام - سم
٩	قدم الضبط الأمامية
١٠	فتحة تركيب الحامل الثلاثي: أدخل صامولة ٤/١ بوصة UNC 20*
١١	عجلة ضبط الإمالة

⚠ التحذير: تعليمات السلامة

- ١ تجنب استخدام الجهاز بالقرب من أجهزة يتولد عنها كمية كبيرة من الحرارة.
- ٢ تجنب استخدام الجهاز في المناطق التي تكثر فيها الأتربة. فقد تتسبب الأتربة في تعطل النظام؛ ومن ثم توقف الجهاز تلقائياً.
- ٣ تأكد من تثبيت الجهاز في مكان جيد التهوية.
- ٤ تجنب سد فتحات وتقريب التهوية الموجودة بالجهاز.
- ٥ تأكد من أن درجة الحرارة المحيطة بالجهاز تتراوح بين ٠ إلى ٣٥ درجة مئوية.
- ٦ لا تحاول لمس فتحات التهوية بالجهاز فقد تصبح ساخنة للغاية بعد تشغيله أو بعد إيقاف تشغيله مباشرة.
- ٧ لا تنتظر مباشرة إلى عدسة الجهاز أثناء تشغيله؛ فقد يعرض ذلك عينيك للإصابة.

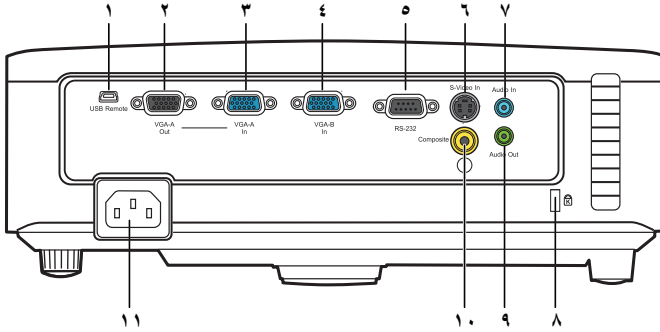
٨ تجنب وضع أي أجسام بالقرب من جهاز العرض الضوئي أو أمامه أو تغطية العدسة أثناء تشغيله، حيث قد يتسبب ذلك في انصهار ذلك الجسم أو احتراقه.

ملاحظة:



- لا تحاول تركيب الجهاز في السقف بنفسك. بل ينبغي أن يعزى الأمر للفنيين المؤهلين لذلك.
- مجموعة تركيب جهاز العرض الضوئي في السقف الموصى باستخدامها هي (رقم الطبع: C4504). لمزيد من المعلومات، يرجى زيارة موقع خدمات الدعم الخاص بالشركة على العنوان support.dell.com.
- لمزيد من المعلومات، يرجى الرجوع إلى معلومات السلامة المرفقة مع الجهاز.

توصيل جهاز العرض الضوئي

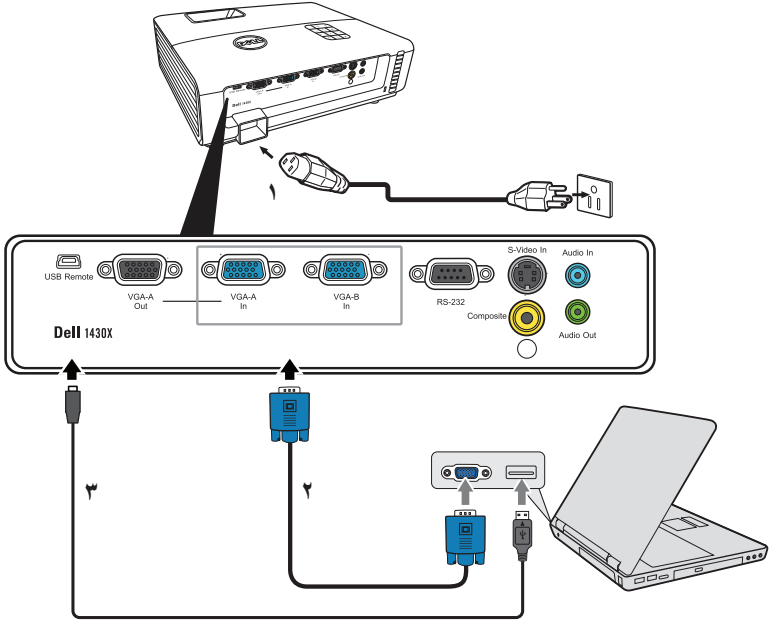


منفذ توصيل دخل الصوت	٧	موصل USB صغير بعيد (نوع B)	١
فتحة كبل الحماية	٨	منفذ خرج VGA-A (للعرض على شاشة إضافية)	٢
منفذ توصيل خرج الصوت	٩	منفذ توصيل دخل VGA-A (D-sub)	٣
منفذ توصيل الفيديو المؤلف	٠١	منفذ توصيل دخل VGA-B (D-sub)	٤
منفذ توصيل كبل الطاقة	١١	منفذ تحكم RS232	٥
		منفذ توصيل الفيديو فائق الجودة	٦

تنبيه: يرجى اتباع تعليمات السلامة المذكورة في صفحة ٧ قبل الشروع في تنفيذ أي من الإجراءات الواردة في هذا القسم. ⚠

التوصيل بجهاز كمبيوتر

التوصيل بجهاز كمبيوتر باستخدام كبل VGA

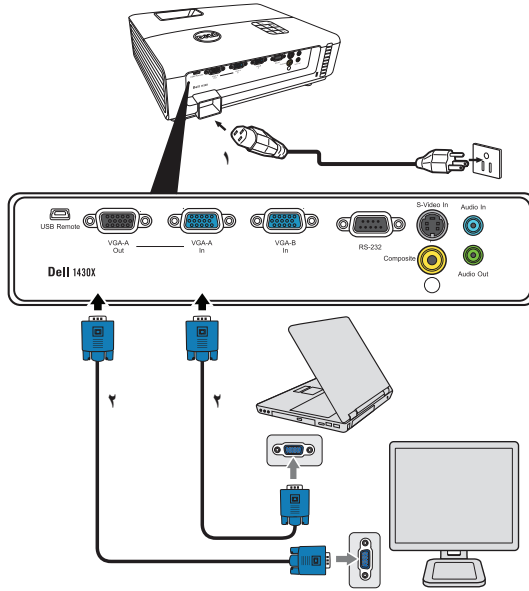


١	كبل الطاقة
٢	كبل VGA إلى VGA
٣	كبل توصيل USB-A إلى USB-B صغير

ملاحظة: لا يأتي جهاز العرض مرفقاً به كبل USB-B.

ملاحظة: يجب توصيل كبل USB-B الصغير إذا أردت استخدام خاصيتي "صفحة لأعلى" و"صفحة لأسفل" من خلال وحدة التحكم عن بعد.

توصيل العرض على شاشة إضافية باستخدام كبلات VGA



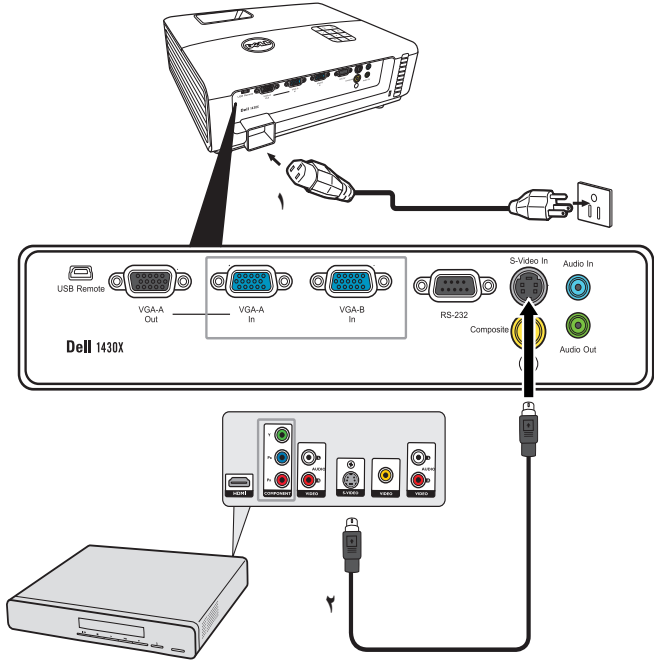
كبل الطاقة	١
كبل VGA إلى VGA	٢

ملاحظة: يأتي جهاز العرض الضوئي مرفقاً بكبل واحد فقط VGA، ويمكن شراء كبل VGA إضافي عبر الموقع الإلكتروني لشركة Dell وهو www.dell.com



التوصيل بمشغل أقراص DVD

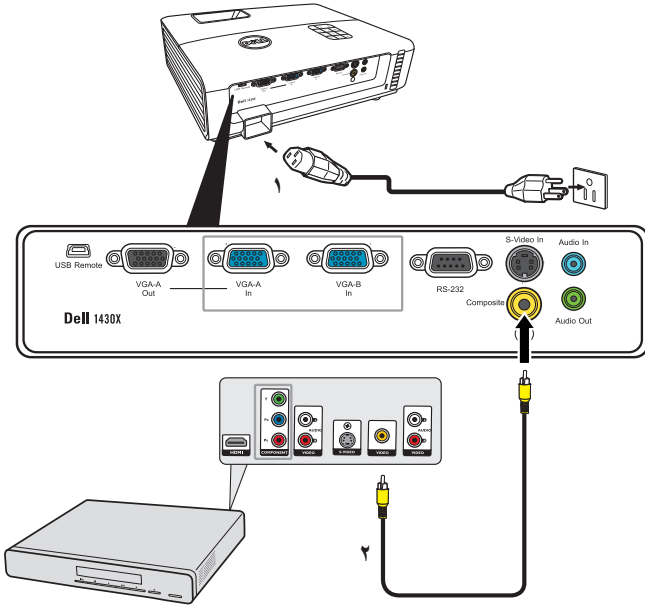
التوصيل بمشغل أقراص DVD باستخدام كبل S-video



كبل الطاقة	١
كبل S-video	٢

ملاحظة: لا يأتي جهاز العرض الضوئي مرفقاً بكبل S-Video، ويمكنك شراء كبل إطالة S-video (٥٠ قدم/١٠٠ قدم) من خلال الموقع الإلكتروني الخاص بشركة Dell وهو www.dell.com

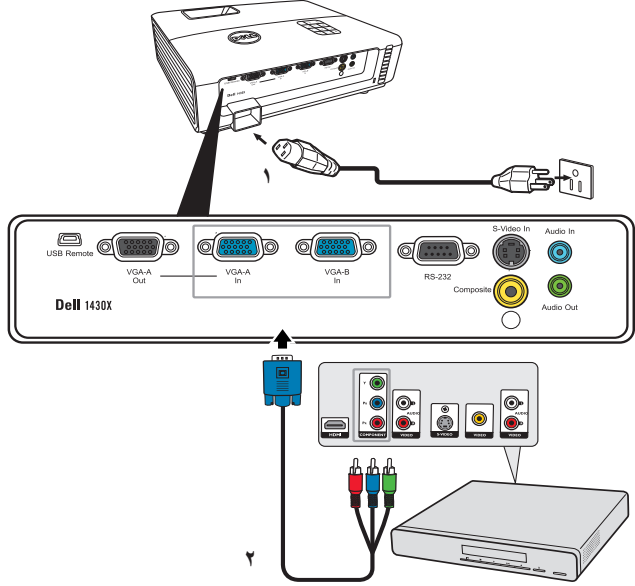
التوصيل بمشغل أقراص DVD باستخدام كبل فيديو مؤلف



١	كبل الطاقة
٢	كبل الفيديو المؤلف

ملاحظة: لا يأتي جهاز العرض الضوئي مرفقًا بكبل فيديو مؤلف، غير أنه يمكنك شراء كبل إطالة للفيديو المؤلف (٥٠ قدم/١٠٠ قدم) من خلال الموقع الإلكتروني الخاص بشركة Dell وهو www.dell.com

التوصيل بمشغل أقراص DVD باستخدام كبل فيديو مركب




كبل الطاقة	١
كبل VGA إلى فيديو مركب	٢

ملاحظة: لا يأتي جهاز العرض الضوئي مرفقاً بكبل VGA إلى فيديو مركب، غير أنه يمكنك شراء كبل إطالة لكبل VGA إلى فيديو مركب (٥٠ قدم/١٠٠ قدم) من خلال الموقع الإلكتروني الخاص بشركة Dell وهو www.dell.com.

استخدام جهاز العرض الضوئي

تشغيل جهاز العرض الضوئي

 **ملاحظة:** قم بتشغيل جهاز العرض الضوئي قبل تشغيل المصدر (جهاز الكمبيوتر، مشغل أقراص DVD، إلى آخره)، حيث يظل مؤشر زر الطاقة يومض باللون الأزرق إلى أن يتم الضغط عليه.

١ انزع غطاء العدسة.

٢ وصل كبل الطاقة وكبلات الإشارة المناسبة. لمزيد من المعلومات حول توصيل جهاز العرض الضوئي، يرجى الرجوع إلى "توصيل جهاز العرض الضوئي" صفحة ٩.

٣ اضغط على زر الطاقة (يرجى الرجوع إلى "استخدام لوحة التحكم" صفحة ٢٠ لتحديد موضع زر الطاقة).

٤ قم بتشغيل المصدر (جهاز الكمبيوتر، مشغل أقراص DVD، إلى آخره).

٥ وصل المصدر بجهاز العرض باستخدام الكبل المناسب. لمعرفة التعليمات الخاصة بتوصيل المصدر بجهاز العرض، يرجى الرجوع إلى "توصيل جهاز العرض الضوئي" صفحة ٩.


٦ يُضبط مصدر دخل جهاز العرض على VGA-A افتراضياً، ويمكنك تغيير وضع مصدر الدخل إذا لزم الأمر.

٧ إذا كان هناك عدة مصادر موصلة بجهاز العرض الضوئي، فاضغط على زر **Source (المصدر)** الموجود بوحدة التحكم عن بعد أو ذلك الموجود في لوحة التحكم لاختيار المصدر المطلوب. يرجى الرجوع إلى


"استخدام لوحة التحكم" صفحة ٢٠ و"استخدام وحدة التحكم عن بعد" صفحة ٢٢ لتحديد موقع زر

Source (المصدر).

إيقاف تشغيل جهاز العرض الضوئي

 **ملاحظة:** افصل جهاز العرض عن مأخذ التيار الكهربائي بعد إيقاف تشغيله على نحو صحيح وفقاً للإجراءات التالية.

١ اضغط على زر الطاقة.

 **ملاحظة:** سوف تظهر على الشاشة رسالة "اضغط على زر الطاقة لإيقاف تشغيل جهاز العرض الضوئي"، ثم تختفي هذه الرسالة بعد ٥ ثوانٍ، أو يمكنك الضغط على زر القائمة لمحوها.

٢ اضغط على زر الطاقة مرة أخرى، لتظل مراوح التبريد تعمل لمدة ٦٠ ثانية.

٣ لإيقاف تشغيل جهاز العرض الضوئي بسرعة، اضغط على زر الطاقة مع الاستمرار لمدة ثانية واحدة بينما لا تزال مراوح تبريد الجهاز قيد التشغيل.

ملاحظة: قبل تشغيل جهاز العرض الضوئي مرة أخرى، انتظر لمدة ٦٠ ثانية حتى تثبت درجة الحرارة الداخلية.

٤ افصل كبل الطاقة من مأخذ التيار الكهربائي ومن الجهاز.

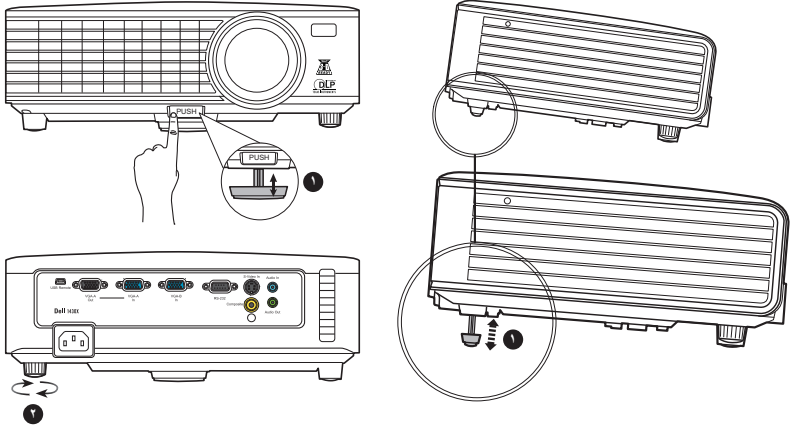
ضبط الصورة المعروضة

زيادة ارتفاع الجهاز

- ١ ارفع الجهاز إلى أن يصل إلى زاوية العرض المطلوبة ثم اضغط على زر التحرير السريع.
- ٢ استخدم عجلة ضبط الإمالة لضبط زاوية العرض بدقة.

خفض ارتفاع الجهاز

- ١ ارفع جهاز العرض أثناء الضغط على زر التحرير السريع، ثم أنزل الجهاز ببطء واستخدم عجلة ضبط الإمالة لضبط زاوية العرض.



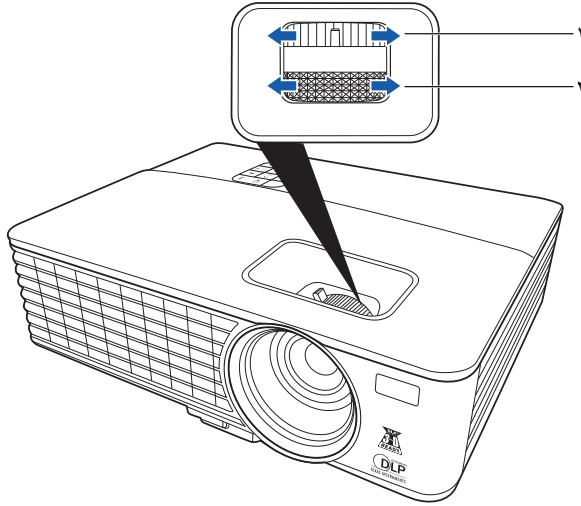
١	قدم الضبط الأمامية (زاوية الإمالة: ٠ إلى ٦ درجة)
٢	عجلة ضبط الإمالة

ضبط الزوم والتركيز البؤري

⚠ تنبيه: لتفادي تعرض الجهاز للتلف، تأكد من إعادة عدسة الزوم والقدم الرافعة إلى مكانهما تماماً قبل الشروع في تحريك الجهاز أو وضعه في حقيبة الحمل الخاصة به.

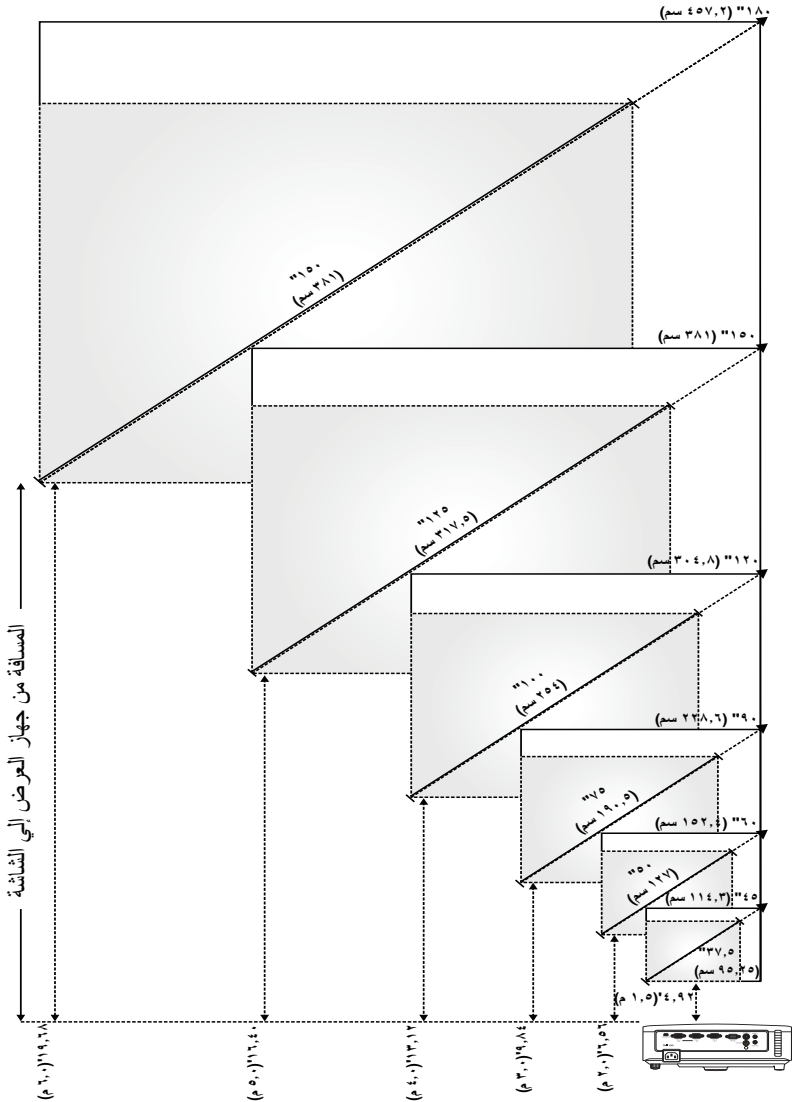
١ أدر مقبض الزوم لتكبير الصورة المعروضة وتصغيرها.

٢ أدر عجلة التركيز البؤري إلى أن تحصل على صورة واضحة، حيث يمكن لجهاز العرض الضوئي أن يقوم بالتركيز البؤري على مسافات تتراوح ما بين ٣,٢٨ و ٢٦,٢٤ قدمًا (بما يعادل ١ إلى ٨ أمتار).



١	مقبض الزوم
٢	عجلة التركيز البؤري

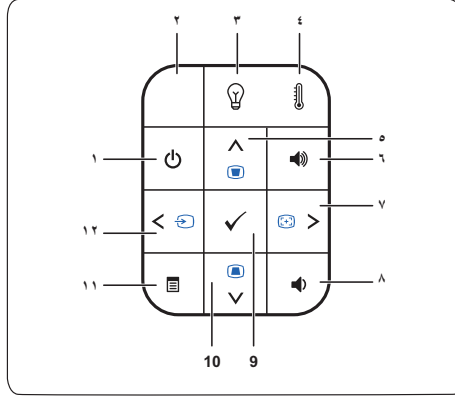
ضبط مقاس الصورة المعروضة





بوصة ١٨٠ (سم ٤٥٧,٢)	بوصة ١٥٠ (سم ٣٨١)	بوصة ١٢٠ (سم ٣٠٤,٨)	بوصة ٩٠ (سم ٢٢٨,٦)	بوصة ٦٠ (سم ١٥٢,٤)	بوصة ٤٥ (سم ١١٤,٣)	الحد الأقصى	المنشأة (القطر)
بوصة ١٥٠ (سم ٣٨١)	بوصة ١٢٥ (سم ٣١٧,٥)	بوصة ١٠٠ (سم ٢٥٤)	بوصة ٧٥ (سم ١٩٠,٥)	بوصة ٥٠ (سم ١٢٧)	بوصة ٣٧,٥ (سم ٩٥,٢٥)	الحد الأدنى	
بوصة ١٠٨X١٤٤	بوصة ٩٠X١٢٠	بوصة ٧٢X٩٦	بوصة ٥٤X٧٢	بوصة ٣٦X٤٨	بوصة ٢٧X٣٦	الحد الأقصى. X العرض X الارتفاع	حجم المنشأة
X٣٦٥,٧٦ (سم ٢٧٤,٣٢)	X٣٠٤,٨ (سم ٢٢٨,٦)	X٢٤٣,٨٤ (سم ١٨٢,٨٨)	X١٨٢,٨٨ (سم ١٣٧,١٦)	X١٢١,٩٢ (سم ٩١,٤٤)	X٩١,٤٤ (سم ٦٨,٥٨)		
بوصة ٩٠X١٢٠	بوصة ٧٥X١٠٠	بوصة ٦٠X٨٠	بوصة ٤٥X٦٠	بوصة ٣٠X٤٠	بوصة ٢٢,٥X٣٠	الحد الأدنى. X العرض X الارتفاع	عالي الدقة
X٣٠٤,٨ (سم ٢٢٨,٦)	X٢٥٤ (سم ١٩٠,٥)	X٢٠٣,٢ (سم ١٥٢,٢)	X١٥٢,٤ (سم ١١٤,٣)	X١٠١,٦ (سم ٧٦,٢)	X٧٦,٢ (سم ٥٧,١٥)		
بوصة ١١٨,٨ (سم ٣٠١,٧٥)	بوصة ٩٩ (سم ٢٥١,٤٦)	بوصة ٧٩ (سم ٢٠١,١٧)	بوصة ٥٩,٤ (سم ١٥٠,٨٨)	بوصة ٣٩,٦ (سم ١٠٠,٥٨)	بوصة ٢٩,٧ (سم ٧٥,٤٤)	الحد الأقصى	المسافة
بوصة ٩٩ (سم ٢٥١,٤٦)	بوصة ٨٢,٥ (سم ٢٠٩,٥٥)	بوصة ٦٦ (سم ١٦٧,٦٤)	بوصة ٤٩,٥ (سم ٧٣,١٢٥)	بوصة ٣٣ (سم ٨٣,٨٢)	بوصة ٢٤,٧٥ (سم ٦٢,٨٧)		
١١٩,٦٨ (م ٦,٠)	١١٦,٤٠ (م ٥,٠)	١١٣,١٢ (م ٤,٠)	١٩,٨٤ (م ٣,٠)	١٦,٥٦ (م ٢,٠)	١٤,٩٢ (م ١,٥)		

* هذا الشكل للأغراض المرجعية فقط.

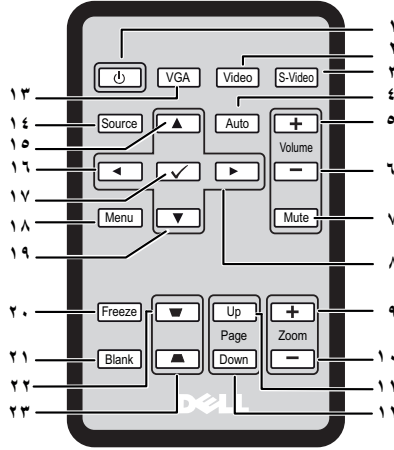
استخدام لوحة التحكم



١	الطاقة	تشغيل جهاز الإسقاط أو إيقاف تشغيله. لمزيد من المعلومات، راجع "تشغيل جهاز الإسقاط" صفحة ١٥ و"إيقاف تشغيل جهاز الإسقاط" صفحة ١٥.
٢	مستقبل الأشعة تحت الحمراء	وجه وحدة التحكم عن بعد نحو مستقبل الأشعة تحت الحمراء ثم اضغط على أي زر.
٣	مؤشر تحذير المصباح	في حال إضاءة أو وميض مؤشر المصباح باللون الكهرماني، فيعني ذلك وجود إحدى المشكلات التالية: <ul style="list-style-type: none"> • اقتراب المصباح من نهاية عمره الافتراضي • وحدة المصباح غير مركبة على نحو سليم • تعطل مشغل المصباح • تعطل عجلة الألوان لمزيد من المعلومات، يرجى الرجوع إلى "تشغيل جهاز الإسقاط" صفحة ٤٢ و"إيقاف تشغيل جهاز الإسقاط" صفحة ٤٦.
٤	مؤشر تحذير ارتفاع درجة الحرارة	في حال إضاءة أو وميض مؤشر درجة الحرارة باللون الكهرماني، فيعني ذلك وجود إحدى المشكلات التالية: <ul style="list-style-type: none"> • ارتفاع درجة الحرارة الداخلية للجهاز بدرجة مفرطة • تعطل عجلة الألوان لمزيد من المعلومات، يرجى الرجوع إلى "استكشاف أعطال جهاز الإسقاط وإصلاحها" صفحة ٤٤ و"الإشارات الإرشادية" صفحة ٤٨.

٥	التحرك لأعلى  / ضبط المحور	اضغط على هذا الزر للانتقل بين عناصر قائمة التعليمات المعروضة على الشاشة (OSD).
		اضغط على هذا الزر لضبط تشوه الصورة الناتج عن إمالة جهاز الإسقاط (+٤٠-٤٠ درجة).
٦	رفع مستوى الصوت 	اضغط على هذا الزر لرفع مستوى الصوت.
٧	يمين  / Auto Adjust (ضبط تلقائي)	اضغط على هذا الزر للانتقل بين عناصر قائمة التعليمات المعروضة على الشاشة (OSD).
		اضغط على هذا الزر لمزامنة جهاز الإسقاط مع مصدر الدخل.
		 ملاحظة: لا تعمل وظيفة الضبط التلقائي عند ظهور قائمة التعليمات المعروضة على الشاشة.
٨	خفض مستوى الصوت 	اضغط على هذا الزر لخفض مستوى الصوت.
٩	Enter (إدخال) 	اضغط على هذا الزر لتأكيد اختيار أحد العناصر.
١٠	التحرك لأسفل  / ضبط المحور	اضغط على هذا الزر للانتقل بين عناصر قائمة التعليمات المعروضة على الشاشة (OSD).
		اضغط على هذا الزر لضبط تشوه الصورة الناتج عن إمالة جهاز الإسقاط (+٤٠-٤٠ درجة).
١١	Menu (القائمة) 	اضغط على هذا الزر لتنشيط قائمة التعليمات المعروضة على الشاشة (OSD). واستخدم مفاتيح الاتجاهات وزر Menu (القائمة) للانتقل عبر هذه القائمة الشاشة (OSD).
١٢	يسار  / Source (المصدر)	اضغط على هذا الزر للانتقل بين عناصر قائمة التعليمات المعروضة على الشاشة (OSD).
		اضغط على هذا الزر للتبديل بين مصادر Analog RGB والفيديو المؤلف والفيديو المركب (YPbPr عبر VGA)، والفيديو فائق الجودة، وذلك في حالة توصيل عدة مصادر بجهاز الإسقاط.

استخدام وحدة التحكم عن بعد



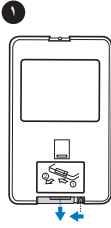
تشغيل جهاز الإسقاط أو إيقاف تشغيله. لمزيد من المعلومات، يرجى الرجوع إلى "تشغيل جهاز الإسقاط" صفحة ١٥ و"إيقاف تشغيل جهاز الإسقاط" صفحة ١٥.	1	Power (الطاقة)
اضغط على هذا الزر لاختيار مصدر الفيديو المؤلف.	2	Video (الفيديو)
اضغط على هذا الزر لاختيار مصدر الفيديو فائق الجودة.	3	S-Video (الفيديو فائق الجودة)
اضغط على هذا الزر لمزامنة جهاز الإسقاط مع مصدر الدخل. مع العلم بأن وظيفة الضبط التلقائي لا تعمل عند عرض قائمة التعليمات المعروضة على الشاشة (OSD).	4	Auto adjust (الضبط التلقائي)
اضغط على هذا الزر لرفع مستوى الصوت.	5	رفع مستوى الصوت
اضغط على هذا الزر لخفض مستوى الصوت.	6	خفض مستوى الصوت
اضغط على هذا الزر لكتم صوت سماعه جهاز الإسقاط أو إلغاء كتمه.	7	Mute (كتم الصوت)
اضغط على هذا الزر للتنقل بين عناصر قائمة التعليمات المعروضة على الشاشة (OSD).	8	أسفل
اضغط على هذا الزر لزيادة حجم الصورة.	9	Zoom + (تكبير)
اضغط على هذا الزر لتصغير حجم الصورة.	10	Zoom - (تصغير)
اضغط على هذا الزر للانتقال إلى الصفحة السابقة.	11	تمرير لأعلى
ملاحظة: يجب توصيل كبل USB-B إذا أردت استخدام خاصية "صفحة لأعلى".		

١٢	تمرير لأسفل	↓	اضغط على هذا الزر للانتقال إلى الصفحة التالية.
			ملاحظة: يجب توصيل كبل USB-B إذا أردت استخدام خاصية "صفحة لأسفل".
١٣	VGA		اضغط هذا الزر لاختيار مصدر VGA.
١٤	Source (المصدر)		اضغط على هذا الزر للتبديل بين Analog RGB مصادر الفيديو المؤلف والفيديو المركب (YPbPr عبر VGA) والفيديو فائق الجودة.
١٥	أعلى	▲	اضغط على هذا الزر للتنقل بين عناصر قائمة التعليمات المعروضة على الشاشة (OSD).
١٦	يسار	◀	اضغط على هذا الزر للتنقل بين عناصر قائمة التعليمات المعروضة على الشاشة (OSD).
١٧	Enter (إدخال)	☑	اضغط على هذا الزر لتأكيد اختيارك.
١٨	Menu (القائمة)		اضغط على هذا الزر لتنشيط قائمة التعليمات المعروضة على الشاشة (OSD).
١٩	أسفل	▼	اضغط على هذا الزر للتنقل بين عناصر قائمة التعليمات المعروضة على الشاشة (OSD).
٢٠	Freeze (تجميد)		اضغط على هذا الزر لإيقاف الصورة على الشاشة مؤقتًا.
٢١	فارغ		اضغط على هذا الزر لإخفاء/إظهار الصورة.
٢٢	ضبط المحور	⊞	اضغط على هذا الزر لضبط تشوه الصورة الناتج عن إمالة جهاز الإسقاط (+٤٠-٤٠ درجة).
٢٣	ضبط المحور	⊞	اضغط على هذا الزر لضبط تشوه الصورة الناتج عن إمالة جهاز الإسقاط (+٤٠-٤٠ درجة).

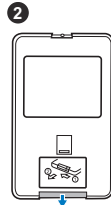
تركيب بطاريات وحدة التحكم عن بعد

ملاحظة: أخرج البطاريات من وحدة التحكم عن بعد في حال عدم استخدامها.

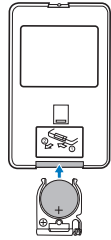
١ ادفع باستمرار ذراع الإقفال أثناء سحب حامل البطارية.



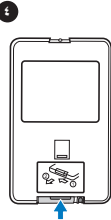
٢ تحقق من صحة اتجاه القطبين (-/+) في البطارية.



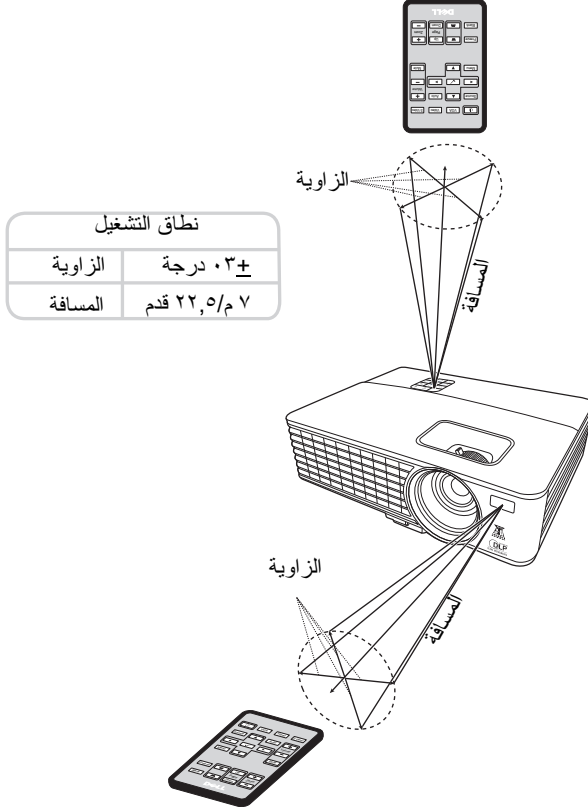
٣ قم بتركيب البطارية مع مراعاة صحة اتجاه القطبين طبقاً للعلامات الموجودة داخل حجرة البطارية.



٤ أعد تركيب حامل البطارية.







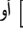

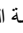


نطاق تشغيل وحدة التحكم عن بعد



ملاحظة: قد يختلف نطاق التشغيل الفعلي إلى حد ما عما ورد بالرسم التوضيحي. كما تحول البطاريات الضعيفة دون تشغيل وحدة التحكم عن بعد للجهاز بصورة صحيحة.

استخدام قائمة المعلومات المعروضة على الشاشة

- يشتمل جهاز العرض الضوئي على قائمة معلومات معروضة على الشاشة (OSD) متعددة اللغات يمكن عرضها مع وجود مصدر الدخل أو عدم وجوده.
 - للتنقل بين علامات التبويب المتاحة بالقائمة الرئيسية، اضغط على زر  أو  من على لوحة التحكم بالجهاز أو وحدة التحكم عن بعد.
 - لاختيار قائمة فرعية، اضغط على زر  من على لوحة التحكم أو وحدة التحكم عن بعد.
 - لتحديد أحد الخيارات، اضغط على زر  أو  ن على لوحة التحكم بالجهاز أو وحدة التحكم عن بعد. وعندئذ يتحول لون الخيار إلى الأزرق الداكن. وعند اختيار أحد العناصر، يتغير اللون إلى الأزرق الداكن أيضاً.
 - استخدم زر  أو  من على لوحة التحكم أو وحدة التحكم عن بعد لضبط الإعدادات.
 - للرجوع إلى القائمة الرئيسية، اضغط على زر  من على لوحة التحكم أو وحدة التحكم عن بعد.
 - للخروج من قائمة المعلومات المعروضة على الشاشة، اضغط على زر  أو اضغط على زر **Menu (القائمة)** مباشرة من لوحة التحكم أو وحدة التحكم عن بعد
- ملاحظة:** قائمة المعلومات المعروضة على الشاشة وطريقة الضبط الموجودة في طراز 1420X هي ذاتها الموجودة في طراز 1430X.

مصدر الدخل

مصدر الدخل - قائمة المعلومات المعروضة على الشاشة.

القائمة الرئيسية	Dell 1420X
مصدر الدخل 	المصدر التلقائي
الضبط التلقائي 	<input checked="" type="checkbox"/> VGA-A 
السطوع / التباين 	VGA-B 
وضع الفيديو 	المؤلف 
الصوت 	فيديو فائق الجودة 
الإعدادات المتقدمة 	
اللغة 	
تعليمات 	
الدقة: ١٥٠٠x١٤٠٠ 	

المصدر التلقائي — اختر "إيقاف" (الافتراضي) لقفل إشارة الدخل الحالية. وفي حال الضغط على زر "المصدر" عند ضبط وضع "المصدر التلقائي" على "إيقاف"، يمكنك اختيار إشارة الدخل يدوياً. اختر "تشغيل" للكشف عن إشارات الدخل المتاحة تلقائياً. وفي حال الضغط على زر "المصدر" عندما يكون الجهاز قيد التشغيل، فإنه سيكشف تلقائياً عن إشارة الدخل التالية المتاحة.

VGA-A — اضغط على  للكشف عن إشارة VGA-A.

- VGA-B** — اضغط على للكشف عن إشارة VGA-B.
- الفيديو المؤلف — اضغط على للكشف عن إشارة الفيديو المؤلف.
- الفيديو فائق الجودة — اضغط على للكشف عن إشارة الفيديو فائق الجودة.

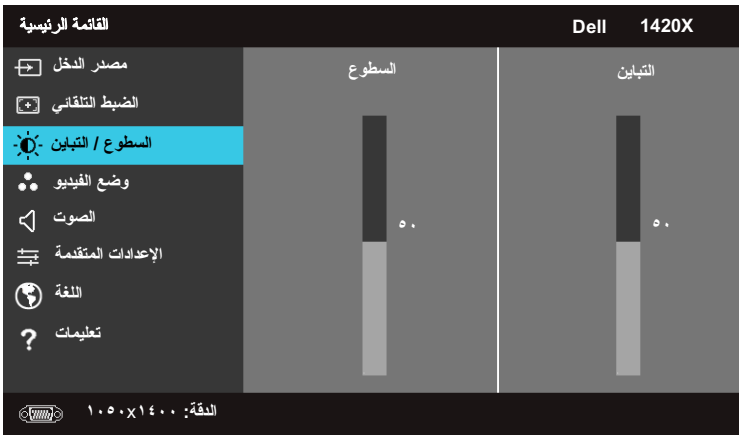
الضبط التلقائي

الضبط التلقائي - تقوم وظيفة الضبط التلقائي بضبط التردد والتتبع في وضع الكمبيوتر الشخصي.



السطوع / التباين

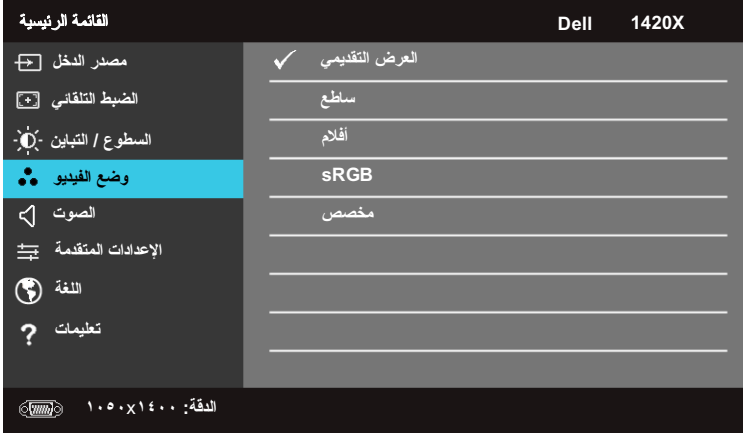
السطوع / التباين - يتيح لك هذه القائمة ضبط تعديلات السطوع والتباين بجهاز العرض الخاص بك.



السطوع —استخدم زري و لضبط سطوع الصورة.
التباين —استخدم زري و لضبط مستوى تباين الشاشة.

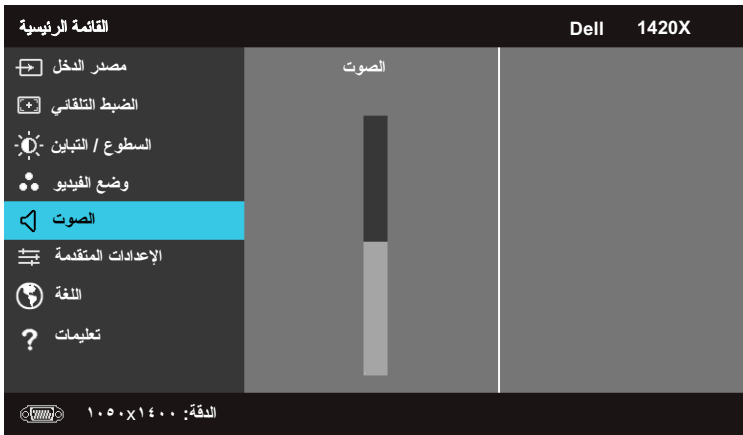
وضع الفيديو



تتيح لك قائمة وضع الفيديو إمكانية تحسين الصورة: حيث إن إعداداته هي العرض التقييمي و ساطع و أفلام و sRGB (لتوفير مزيد من الدقة للألوان) و مخصص (لضبط إعداداتك المفضلة).



الصوت

الصوت - تتيح لك هذه القائمة ضبط إعدادات الصوت بجهاز العرض.




الصوت —اضغط على زر  لرفع مستوى الصوت وعلى زر  لخفضه.

الإعدادات المتقدمة

تتيح لك هذه القائمة تغيير إعدادات الصورة والشاشة وجهاز العرض والقائمة والطاقة و"المعلومات".



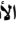

إعدادات الصورة (في وضع الكمبيوتر الشخصي)

حدد واضغط على  لتنشيط إعدادات الصور. مع العلم بأن قائمة إعدادات الصور تحتوي على الخيارات التالية:




درجة الحرارة اللونية —يُتيح هذا الخيار إمكانية ضبط درجة الحرارة اللونية. فتبدو ألوان الشاشة أكثر برودة مع درجات الحرارة اللونية المرتفعة، بينما تبدو أكثر دفئاً مع درجات الحرارة اللونية المنخفضة. وعند ضبط القيم الموجودة في قائمة "ضبط درجة لون RGB"، يتم تنشيط الوضع المخصص، حيث تُحفظ القيم في هذا الوضع.

ضبط درجة لون RGB —يُتيح إمكانية ضبط درجات الألوان الأحمر والأخضر والأزرق يدوياً.


كثافة اللون الأبيض —استخدم زري  و  لضبط كثافة اللون الأبيض بالشاشة.

كثافة اللون الأبيض —يُتيح إمكانية اختيار مسافة الألوان والخيارات المتاحة لذلك هي: RGB و YCbCr و YPbPr.

خرج **VGA** —اختر "تشغيل" أو "إيقاف" لتمكين وظيفة خرج **VGA** إذا كان جهاز العرض في وضع الاستعداد. الوضع الافتراضي هو "إيقاف".

 **ملاحظة:** حال ضبط إعدادات "درجة الحرارة اللونية" و "ضبط درجة ألوان دخل RGB" و "كثافة اللون الأبيض"، ينقل جهاز العرض تلقائياً إلى وضع "مخصص".

"إعدادات الصور" (في وضع الفيديو)

حدد واضغط على  لتنشيط إعدادات الصور. مع العلم بأن قائمة إعدادات الصور تحتوي على الخيارات التالية:

إعدادات القائمة	Dell 1420X
إعدادات الصورة	المنتصف ▶
إعدادات العرض	ضبط درجة لون RGB ▶ R: 50 G:50 B:50
إعدادات جهاز العرض	التشيع ▶ ٥٠
إعدادات القائمة	الحدة ▶ ٦١
إعدادات الطاقة	درجة اللون الخفيف ▶ ٥٠
المعلومات	كثافة اللون الأبيض ▶ ١٠
	مسافة الألوان ▶ YCbCr
	خرج VGA ▶ إيقاف

النسخة: ٤٨٠x٧٢٠

درجة الحرارة اللونية —يُتيح هذا الخيار إمكانية ضبط درجة الحرارة اللونية. فتبدو ألوان الشاشة أكثر برودة مع درجات الحرارة اللونية المرتفعة، بينما تبدو أكثر دفئاً مع درجات الحرارة اللونية المنخفضة. وعند ضبط القيم الموجودة في قائمة "ضبط درجة لون RGB"، يتم تنشيط وضع "مخصص"، حيث تُحفظ القيم في هذا الوضع.

درجات الألوان **RGB** —يُتيح إمكانية ضبط درجات الألوان الأحمر والأخضر والأزرق يدوياً.

التشبع —التشبع خيبيج إمكانية ضبط مصدر فيديو من الأبيض والأسود إلى الألوان تامة التشبع. اضغط على لخفض مقدار الألوان في الصورة، واضغط على لزيادته.


الحدة —خاضعظ على لخفض حدة الصورة، واضغط على لزيادتها.

درجة اللون الخفيف —درجة اللون الخفيف خاضعظ على زر لخفض مقدار اللون الأخضر في الصورة، واضغط على زر لزيادة مقدار اللون الأحمر في الصورة (غير متاح سوى مع نظام NTSC فقط).

كثافة اللون الأبيض —استخدم زري و لضبط كثافة اللون الأبيض بالشاشة.

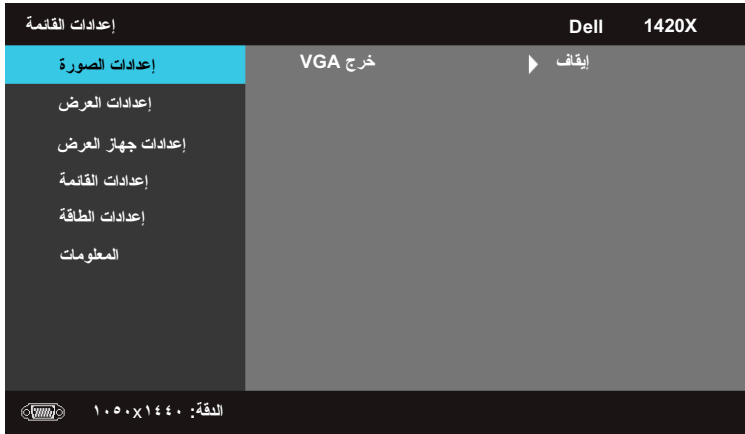
مسافة الألوان خيبيج إمكانية اختيار مسافة الألوان والخيارات المتاحة لذلك هي: RGB و YCbCr و YPbPr.

خرج VGA —اختر "تشغيل" أو "إيقاف" لتمكين وظيفة خرج VGA إذا كان جهاز العرض في وضع الاستعداد. الوضع الافتراضي هو "إيقاف"

 ملاحظة: حال ضبط إعدادات "درجة الحرارة اللونية" و "ضبط درجة ألوان نخل لائق" و "التشبع" و "الحدة" و "درجة خفيفة من اللون" و "كثافة اللون الأبيض"، ينتقل جهاز العرض تلقائيًا إلى وضع "مخصص".

إعدادات الصور (لا يوجد مصدر نخل)

حدد واضغط على لتنشيط إعدادات الصور. مع العلم بأن قائمة إعدادات الصور تحتوي على الخيارات التالية:



خرج VGA —اختر "تشغيل" أو "إيقاف" لتمكين وظيفة خرج VGA إذا كان جهاز العرض في وضع الاستعداد. الوضع الافتراضي هو "إيقاف".

إعدادات العرض (في وضع الكمبيوتر الشخصي)

حدد واضغط على لتنشيط إعدادات **Display (العرض)**، علماً بأن قائمة إعدادات **Display (العرض)** تحتوي على الخيارات التالية:

إعدادات متقدمة		Dell 1420X
إعدادات الصورة	الموضع الأفقي	▶ ٥٠
إعدادات العرض	الموضع الرأسي	▶ ٠
إعدادات جهاز العرض	التردد	▶ ٠
إعدادات القائمة	التتبع	▶ ٧
إعدادات الطاقة	نسبة الطول إلى العرض	▶ أصلي
المعلومات	التكبير/التصغير	▶ X1
	تنقل التكبير/التصغير	▶ اضغط على <input checked="" type="checkbox"/>

الدقة: ١٥٥٠x١٤٤٠

الموضع الأفقي — اضغط على لتحريك الصورة إلى اليسار، واضغط على لتحريكها إلى اليمين.

الموضع الرأسي — اضغط على لتحريك الصورة لأسفل، واضغط على لتحريكها لأعلى.

التردد — التردد خيبيج إمكانية تغيير تردد ساعة بيانات العرض للتلاعب مع تردد بطاقة الرسوم الخاصة بجهاز الكمبيوتر. وفي حالة ظهور موجة عمودية مهتزة، استخدم خاصية التحكم في التردد في حالة الضبط الرديئ.

التتبع — يتيح إمكانية مزامنة الفارق الزمني لإشارة العرض مع بطاقة الرسوم. وفي حالة عدم استقرار الصورة أو اهتزازها، يمكن استخدام إعداد "التتبع" لضبطها. ويتميز هذا النوع من الضبط بالدقة.

نسبة الطول إلى العرض — يتيح لك تحديد نسبة العرض للارتفاع لضبط كيفية ظهور الصورة.

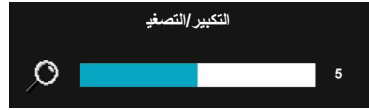
• أصلي — اختر "أصلي" للحفاظ على نسبة عرض الصورة إلى ارتفاعها وفقاً لمصدر الدخل.

• ٩:١٦ — يتم ضبط مصدر الدخل لملائمة عرض الشاشة لعرض صورة شاشة ٩:١٦.

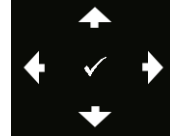
• ٣:٤ — يتم ضبط مصدر الدخل لملاءمة الشاشة لعرض صورة شاشة ٣:٤.

التكبير/التصغير — اضغط على و لتكبير الصورة.

الضبط مفاص الصورة بالضبط على زر **Zoom+** (تكبير) أو **Zoom-** (تصغير) واضغط على بوحدة التحكم عن بعد.



تنقل التكبير/التصغير — اضغط على لتنشيط قائمة "تنقل التكبير/التصغير" اضغط على للتنقل عبر شاشة العرض.



"إعدادات العرض" (في وضع الفيديو)

حدد واضغط على لتنشيط إعدادات **Display (العرض)**، علمًا بأن قائمة إعدادات **Display (العرض)** تحتوي على الخيارات التالية:

إعدادات متقدمة		Dell 1420X
إعدادات الصورة	نسبة الطول إلى العرض	أصلي ▶
إعدادات العرض	التكبير/التصغير	X1 ▶
إعدادات جهاز العرض	تنقل التكبير/التصغير	اضغط على <input checked="" type="checkbox"/> ▶
إعدادات القاعدة	العرض ثلاثي الأبعاد	يقف ▶
إعدادات الطاقة	عكس التزامن ثلاثي الأبعاد	يقف ▶
المعلومات		

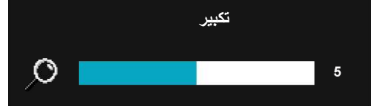
النقطة: ٤٨٠×٧٢٠

ظهور الصورة — تتيح لك تحديد نسبة العرض للارتفاع لضبط كيفية ظهور الصورة.

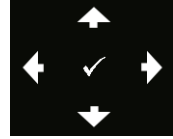
- أصلي — اختر "أصلي" للحفاظ على نسبة عرض الصورة إلى ارتفاعها وفقًا لمصدر الدخل.
- ٩:١٦ — يتم ضبط مصدر الدخل لملائمة عرض الشاشة لعرض صورة شاشة ٩:١٦.
- ٣:٤ — يتم ضبط مصدر الدخل لملائمة الشاشة لعرض صورة شاشة ٣:٤.

الزوم — اضغط على و لتكبير الصورة.

الضبط مفاص الصورة بالضغظ على زر Zoom+ (تكبير) أو Zoom- (تصغير) واضغظ على بوحدة التحكم عن بعد.



تنقل التكبير/التصغير — ضغظ على لتنشيط قائمة تنقل التكبير/التصغير..
اضغظ على للتنقل بين شاشة العرض.



العرض ثلاثي الأبعاد—اختر "تشغيل" لبدء وظيفة العرض ثلاثي الأبعاد (الوضع الافتراضي هو "إيقاف").

ملاحظة:

- إذا كنت ترغب في تجربة العرض ثلاثي الأبعاد، فستكون في حاجة لبعض العناصر الأخرى مثل:
أ. كمبيوتر شخصي/محمول مع بطاقة رسوم بخاصية فصل رباعي وإشارة خرج قدرها ١٢٠ هرتز.
ب. نظارات ثلاثية الأبعاد "نشطة" بتكنولوجيا DLP Link.
ج. محتوى ثلاثي الأبعاد. انظر "ملاحظة ٤".
د. مشغل للمحتوى ثلاثي الأبعاد. (مثال: مشغل إستريوسكوبي...)
- تتمكين خاصة 3D (ثلاثي الأبعاد) في حال تلبية أيًا من المتطلبات المذكورة أدناه:
أ. جهاز كمبيوتر / كمبيوتر محمول مزود ببطاقة رسوم قادرة على إخراج إشارة ذات تردد ١٢٠ هرتز بواسطة كبل VGA.
ب. محتوى مناسب ثلاثي الأبعاد عبر مدخل "فيديو" و"فيديو فائق الجودة".
- يتم تمكين "العرض ثلاثي الأبعاد" فقط في قائمة "إعدادات العرض للإعدادات المتقدمة" عند اكتشاف جهاز العرض لأي من المدخلات المذكورة بالأعلى.
- فيما يلي دعم ثلاثي الأبعاد ومعدل التحديث:
أ. 720 x 1280 VGA بتردد ١٢٠ هرتز ١٠٢٤ x ٧٦٨ بتردد ١٢٠ هرتز ٨٠٠ x ٦٠٠ بتردد ١٢٠ هرتز
ب. فيديو مؤلف/فيديو فائق الجودة ٦٠ هرتز
ج. مركب 480i
- إشارة VGA الموصى بها لأجهزة الكمبيوتر المحمول هي خرج الوضع الأحادي (لا يوصى باستخدام الوضع المزدوج).

3D (ثلاثي الأبعاد) —عكس مزمنة ثلاثية الأبعاد إذا رأيت صورة مقطعة أو متداخلة أثناء ارتداء نظارات DLP ثلاثية الأبعاد، قد تكون في حاجة إلى تنفيذ "عكس" للحصول على أفضل توافق بين تعاقب الصورة اليسرى/اليمنى حتى تستطيع الحصول على الصورة الصحيحة. (بالنسبة لنظارات DLP ثلاثية الأبعاد)

إعدادات جهاز العرض

حدد واضغط  على لتنشيط إعدادات **Projector (جهاز العرض)**، علماً بأن قائمة إعدادات **Projector (جهاز العرض)** تحتوي على الخيارات التالية:

الإعدادات المتقدمة		Dell 1420X
إعدادات الصورة	المصدر التلقائي	إيقاف ▶
إعدادات العرض	جهاز العرض	أمامي ▶
إعدادات جهاز العرض	المكبر	تشغيل ▶
إعدادات القائمة	المغلق المناسب	إيقاف ▶
إعدادات الطاقة	بدء تشغيل الشاشة	Dell ▶
المعلومات	وضع الارتفاع العال	إيقاف ▶
	نمط الاختيار 2	إيقاف ▶
	ضبط المصنع	اضغط على  ▶

النقطة: ١٠٥٠x١٤٤٠ 

المصدر التلقائي — اختر "إيقاف" (الافتراضي) لقفّل إشارة الدخل الحالية. في حال الضغط على زر Source (المصدر) عند ضبط وضع "المصدر التلقائي" على "إيقاف"، يمكنك اختيار إشارة الدخل يدوياً، اختر "تشغيل" للكشف عن إشارات الدخل المتاحة تلقائياً. وفي حال الضغط على زر "المصدر" عندما يكون الجهاز قيد التشغيل، فإنه سيكشف تلقائياً عن إشارة الدخل التالية المتاحة.

جهاز العرض — يتيح لك إمكانية اختيار وضع جهاز العرض وفقاً لكيفية تثبيته.

• الجانب الأمامي — هذا هو الخيار الافتراضي.

• مواجهة الشاشة من السقف — يقوم جهاز العرض بقلب الصورة رأساً على عقب عند تثبيته في السقف.

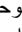
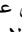

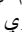
• الجانب الخلفي — يقوم جهاز العرض بعكس الصورة بما يتيح إمكانية العرض من خلف شاشة نصف شفافة.

• خلف الشاشة من السقف — يقوم جهاز العرض بعكس الصورة وقلبها رأساً على عقب. وبهذا تتاح إمكانية العرض من خلف شاشة نصف شفافة مع تثبيت الجهاز بالسقف.

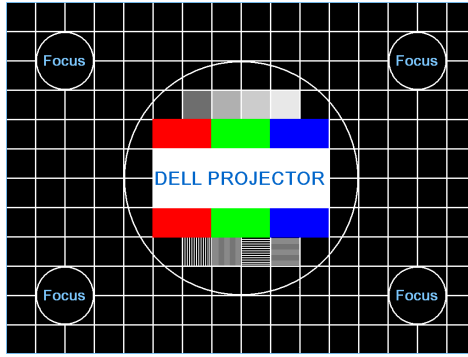
المكبر — اختر "تشغيل" لتمكين مكبر الصوت. اختر "إيقاف" لتمكين مكبر الصوت.

التعليق المغلق — اختر "تشغيل" لتمكين التعليق المغلق وتنشيط القائمة الخاصة به. اختر خيار التعليق المغلق المناسب: CC1 و CC2 و CC3 و CC4.

ملاحظة: لا يتاح خيار التعليق المغلق سوى لتنسيق NTSC فقط.
شاشة البدء — الوضع الافتراضي هو شعار المستخدم كخلفية للشاشة Dell.
وضع الارتفاع العال—حدد عندما تكون بيئة التشغيل بين ١٥٠٠ و ٣٠٠٠.
نمط الاختبار 2— يستخدم نمط الاختبار لاختبار التركيز البؤري والدقة.

بإمكانك تمكين أو تعطيل "نمط الاختبار 2" من خلال اختيار "إيقاف" ١ أو ٢. كما يمكنك استدعاء "نمط الاختبار ١" بالضغط مع الاستمرار على زري  و  من على لوحة التحكم في الوقت نفسه لمدة ثانيتين. ويمكنك كذلك استدعاء "نمط الاختبار ٢" بالضغط مع الاستمرار على زري  و  من على لوحة التحكم في الوقت نفسه لمدة ثانيتين.

نمط الاختبار ١:



نمط الاختبار ٢:

نمط اختبار 2				
أسود	أبيض	رمادي	أزرق	أخضر
		اضغط ✓	لعرض	أحمر
				الخروج من القنمة
				✓

ضبط المصنع — حدد واضغط على لإعادة ضبط جميع الإعدادات على إعدادات المصنع الافتراضية، ومن ثم تظهر رسالة التحذير أدناه.

إعادة ضبط المصنع الافتراضي

تتضمن عناصر إعادة الضبط كلاً من إعدادات مصادر الكمبيوتر ومصدر الفيديو.

إعدادات القائمة

حدد واضغط على لتشغيل إعدادات القائمة، مع العلم بأن تلك الإعدادات تتكون من الخيارات التالية:

إعدادات متقدمة		Dell 1420X
إعدادات الصورة	موضع القائمة	مركزي
إعدادات العرض	مهلة القائمة	٢٠ ثانية
إعدادات جهاز العرض	شفافية القائمة	٠
إعدادات القائمة	قفل القائمة	إيقاف
إعدادات الطاقة	كلمة المرور	تعطيل
المعلومات	تغيير كلمة المرور	اضغط على ✓

النقطة: ١٥٠x١٤٤٠

موضع القائمة — يتيح إمكانية تغيير وضع عرض قائمة المعلومات المعروضة على الشاشة.

مهلة القائمة — يتيح إمكانية ضبط الفترة الزمنية الخاصة بمهلة قائمة المعلومات المعروضة على الشاشة. إذ أن قائمة المعلومات المعروضة على الشاشة تختفي افتراضياً بعد ٢٠ ثانية من عدم النشاط.

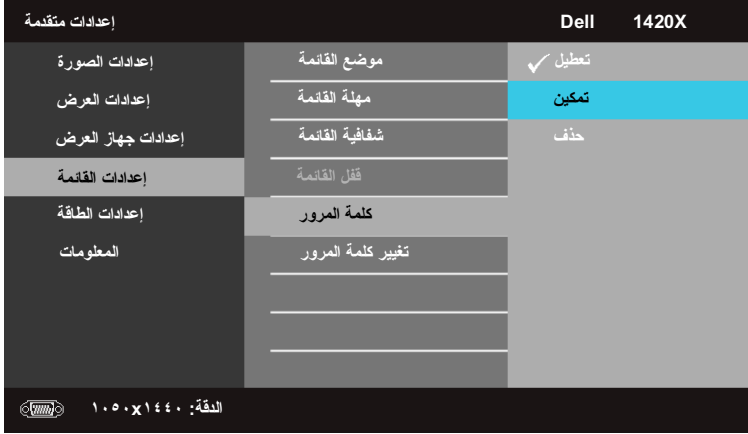
شفافية القائمة — حدد هذا الخيار لتغيير مستوى شفافية خلفية قائمة المعلومات المعروضة على الشاشة.

مقفل القائمة — اختر "تشغيل" لتمكين قفل القائمة وإخفاء قائمة المعلومات المعروضة على الشاشة. حدد إيقاف لتعطيل "قفل القائمة". إذا كنت ترغب في تعطيل وظيفة Menu Lock (قفل القائمة) وإخفاء قائمة المعلومات المعروضة على الشاشة زر القائمة من على **Menu (القائمة)** لوحة التحكم أو وحدة التحكم عن بعد لمدة ١٥ ثانية، ثم قم بتعطيل الوظيفة.

كلمة المرور — عند تمكين خاصية الحماية بكلمة المرور، تظهر شاشة الحماية بكلمة المرور لتطلبك بإدخال كلمة المرور المحددة، وذلك عند بداية توصيل قابس الطاقة بأخذ التيار الكهربائي وتشغيل الجهاز لأول مرة. علماً بأن هذه الوظيفة معطلة افتراضياً. وبإمكانك تمكين هذه الوظيفة باختيار "قيد التمكين". وفي حال تعيين كلمة المرور مسبقاً، فيجب كتابتها أو لأ ثم اختيار الوظيفة المطلوبة. على أن يتم تنشيط خاصية الحماية بكلمة المرور في المرة التالية التي تشغل فيها الجهاز. وفي حال تمكين هذه الخاصية، فستطالب بإدخال كلمة المرور عند تشغيل:

١ طلب إدخال كلمة المرور للمرة الأولى:

أ اذهب إلى قائمة "إعدادات القائمة"، اضغط على ثم حدد "كلمة المرور" لتمكين إعداداتها.




ب يؤدي تمكين وظيفة كلمة المرور إلى ظهور شاشة أحرف، اكتب منها عدداً مكوناً من أربعة أرقام ثم اضغط على .



ج للتأكيد، أدخل كلمة المرور مرة أخرى.

د في حالة نجاح عملية التحقق من كلمة المرور، يمكنك استئناف الوصول إلى وظائف جهاز العرض واستخداماته.

٢ يرجى الانتباه إلى أنه عند إدخال كلمة مرور خاطئة، فسوف تحصل على فرصتين أخريين فقط. وبعد ثلاث محاولات غير صحيحة، يتم إيقاف الجهاز تلقائياً.

 ملاحظة: في حال نسيان كلمة المرور، يرجى الاتصال بشركة DELL™ أو أحد فنيي الصيانة المتخصصين.

٣ لتعطيل وظيفة كلمة المرور، حدد "Disable (تعطيل)".

٤ لحذف كلمة المرور، اختر "حذف".

تغيير كلمة المرور—اكتب كلمة المرور الأصلية، ثم أدخل كلمة المرور الجديدة وقم بتأكيدھا مرة أخرى

يرجى كتابة كلمة المرور الأصلية

كلمة المرور (رمز مكون من ٤ حروف): XXXX

A	B	C	D	E	F	G	H	I	J
K	L	M	N	O	P	Q	R	S	T
U	V	W	X	Y	Z	0	1	2	3
4	5	6	7	8	9	←	إدخال خروج		

تحديد
تأكيد

PPID CN-0R3KXG-S0081-137-0004

يرجى كتابة كلمة المرور الأصلية

كلمة المرور (رمز مكون من ٤ حروف): XXXX

A	B	C	D	E	F	G	H	I	J
K	L	M	N	O	P	Q	R	S	T
U	V	W	X	Y	Z	0	1	2	3
4	5	6	7	8	9	←	إدخال خروج		

تحديد
تأكيد

PPID CN-0R3KXG-S0081-137-0004

يرجى كتابة كلمة المرور الأصلية

كلمة المرور (رمز مكون من ٤ حروف): XXXX

A	B	C	D	E	F	G	H	I	J
K	L	M	N	O	P	Q	R	S	T
U	V	W	X	Y	Z	0	1	2	3
4	5	6	7	8	9	←	إدخال خروج		

تحديد
تأكيد

PPID CN-0R3KXG-S0081-137-0004

إعدادات الطاقة

حدد واضغط على لتنشيط إعدادات الطاقة، مع العلم بأن قائمة إعدادات الطاقة تحتوي على الخيارات التالية:

إعدادات متقدمة	Dell 1420X
إعدادات الصورة	إيقاف ▶
إعدادات العرض	١٠ دقيقة ▶
إعدادات جهاز العرض	عادي ▶
إعدادات القائمة	اضغط على ✓
إعدادات الطاقة	إيقاف السريع ▶
المعلومات	توفير الطاقة ▶
	إعدادات الحماية ▶
	إعادة ضبط ساعة المصباح ▶

النقطة: ١٠٥٠x١٤٤٠

الإغلاق السريع — حدد "تشغيل" لإغلاق جهاز العرض بضغطة واحدة على زر الطاقة. حيث تتيح هذه الوظيفة إمكانية إيقاف تشغيل جهاز العرض بسرعة مع تزايد سرعة المروحة. ويتوقع ارتفاع صوت الجهاز أثناء تنفيذ هذه العملية.

ملاحظة: قبل تشغيل جهاز العرض الضوئي مرة أخرى، انتظر لمدة ٦٠ ثانية حتى تثبت درجة الحرارة الداخلية. إذ يستغرق الجهاز وقتاً أطول لتشغيله إذا حاولت تشغيله في الحال. وستعمل مروحة التبريد بأقصى سرعة لها لمدة ٣٠ ثانية حتى تثبت درجة الحرارة الداخلية.

توفير الطاقة — حدد "إيقاف" لتعطيل وضع "توفير الطاقة". علماً بأنه جهاز العرض مضبوط افتراضياً على الدخول إلى وضع توفير الطاقة بعد ١٠ دقائق من عدم النشاط. وتظهر رسالة تحذير على الشاشة توضح العد التنازلي لـ ٦٠ ثانية قبل الانتقال إلى ذلك الوضع. اضغط على أي زر أثناء فترة العد التنازلي لإيقاف وضع توفير الطاقة. يمكنك أيضاً تحديد فترة مهلة أخرى للدخول إلى وضع توفير الطاقة. وهي الفترة الزمنية التي ينتظرها جهاز العرض دون وجود إشارة دخل. ويمكن ضبط وضع توفير الطاقة على ٣٠ أو ٦٠ أو ٩٠ أو ١٢٠ دقيقة.

إذا لم يتم الكشف عن أية إشارة دخل أثناء المهلة، يقوم جهاز العرض بإيقاف تشغيل المصباح والانتقال إلى وضع توفير الطاقة. أما في حالة الكشف عن إشارة دخل خلالها، يتم تشغيل جهاز العرض تلقائياً. وإذا لم يتم الكشف عن إشارة دخل في غضون ساعتين خلال وضع توفير الطاقة، ينتقل جهاز العرض من وضع توفير الطاقة إلى وضع إيقاف التشغيل. ولتشغيله اضغط على زر Power (الطاقة).

وضع المصباح —يتيح لك الاختيار بين وضعي "عادي" أو "اقتصادي".

يعمل الوضع "عادي" بمستوى طاقة كامل، بينما يعمل الوضع "الاقتصادي" بمستوى منخفض من الطاقة، ما من شأنه إطالة العمر الافتراضي للمصباح وخفض مستوى صوت التشغيل وزيادة إعتام خرج الإشراق على الشاشة.

إعادة ضبط ساعة المصباح—اضغط على ثم حدد "تأكيد" لإعادة ضبط ساعة المصباح.

المعلومات

تعرض قائمة "المعلومات" إعدادات جهاز العرض الحالية.

إعدادات متقدمة	Dell 1420X
إعدادات الصورة	اسم الطراز : 1420X
إعدادات العرض	ساعات التشغيل : ٢ ساعة
إعدادات جهاز العرض	PPID : CN-0R3KXG-S0081-137-0004
إعدادات القائمة	
إعدادات الطاقة	
المعلومات	

النقطة: ١٠٥٠x١٤٤٠

اللغة

تتيح لك إمكانية ضبط لغة المعلومات المعروضة على الشاشة. اضغط على زر لتنشيط قائمة "اللغة".



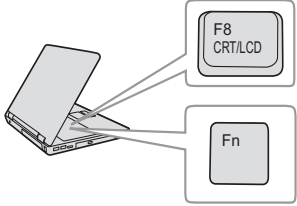
التعليمات

في حال مواجهتك لأي مشكلات تتعلق بجهاز العرض، يمكنك الحصول على المساعدة اللازمة من قائمة التعليمات الخاصة باستكشاف الأعطال وإصلاحها.



استكشاف أعطال جهاز العرض الضوئي وإصلاحها

في حالة مواجهة أية مشكلات مع الجهاز، يرجى الرجوع إلى إرشادات استكشاف الأعطال وإصلاحها التالية. إذا استمرت المشكلة، يرجى الاتصال بشركة Dell™ (انظر الاتصال بشركة Dell™ صفحة ٥٧).

الحلول الممكنة	المشكلة
<ul style="list-style-type: none"> تأكد من نزع غطاء العدسة وتشغيل جهاز العرض تأكد من ضبط Input Source (مصدر الدخل المناسب) بشكل صحيح في قائمة المعلومات المعروضة على الشاشة (OSD). تأكد من تمكين منفذ الرسوم الخارجي، إذا كنت تستخدم كمبيوتر محمول من إنتاج شركة Dell™، فاضغط على F8+Fn، أما في حالة استخدام أجهزة كمبيوتر من إنتاج شركات أخرى، فيرجى الرجوع إلى الوثائق الخاصة بها، حيث قد لا يتوافق خرج الإشارة من الكمبيوتر قد لا يتوافق مع معايير الصناعة، وإذا حدث ذلك، فلا بد من تحديث برنامج تشغيل الفيديو الخاص بالكمبيوتر. أما بالنسبة لأجهزة الكمبيوتر من إنتاج شركة ممثي، يرجى زيارة الموقع الإلكتروني support.dell.com. تأكد من إحكام توصيل جميع الكبلات، يرجى الرجوع إلى "توصيل جهاز العرض الضوئي" صفحة ٩. تأكد من عدم انثناء دبائيس منافذ التوصيل أو انكسارها. تأكد من تركيب المصباح بإحكام في مكانه (يرجى الرجوع إلى "تغيير المصباح" صفحة ٩). استخدم نمط الاختبار الموجود بقائمة أخرى. تأكد من صحة ألوان نمط الاختبار. 	<p>عدم ظهور الصورة على الشاشة</p> 
<ul style="list-style-type: none"> تأكد من ضبط Input Source (مصدر الدخل المناسب) على Enable (تمكين). 	<p>فقد مصدر الدخل. لا يمكن الانتقال إلى مصدر دخل معين.</p>

المشكلة (تابع)

عرض جزء من الصورة أو ظهورها على نحو متحرك أو غير صحيح

الحلول الممكنة (تابع)

١ اضغط على زر **Auto Adjust** (الضبط التلقائي) في وحدة التحكم عن بعد أو لوحة التحكم.

٢ إذا كنت تستخدم كمبيوتر محمول من إنتاج شركة **Dell™**، فاضبط دقة الكمبيوتر على **XGA (١٠٢٤ × ٧٦٨)**:



أ انقر بزر الماوس الأيمن فوق الجزء غير المستخدم من سطح المكتب في نظام **Microsoft® Windows®**، ثم انقر فوق **خصائص** وحدد علامة تبويب **إعدادات**.
ب تحقق من أن الإعداد الخاص بمنفذ الشاشة الخارجية هو **٧٦٨ × ١٠٢٤ بكسل**.

ج اضغط على **(F8+Fn)**  .

إذا واجهت أية صعوبة في تغيير مستوى الدقة أو في حالة تجمد الشاشة، فأعد تشغيل جميع الأجهزة وجهاز العرض الضوئي.

إذا كنت تستخدم جهاز كمبيوتر محمول من إنتاج شركة أخرى بخلاف **Dell™**، يرجى الرجوع إلى الوثائق الخاصة به. حيث قد لا يتوافق خرج الإشارة من الكمبيوتر مع معايير الصناعة. وإذا حدث ذلك، فلا بد من تحديث برنامج تشغيل الفيديو الخاص بالكمبيوتر. أما بالنسبة لأجهزة الكمبيوتر من إنتاج شركة **Dell**، فيرجى زيارة الموقع الإلكتروني **support.dell.com**.

عدم ظهور العرض التقديمي المطلوب على الشاشة

إذا كنت تستخدم كمبيوتر محمول، فاضبط على **(F8+Fn)**  .

عدم ثبات الصورة أو اهتزازها

اضبط وظيفة التتبع في قائمة **OSD الفرعية العرض** (في وضع الحاسب الشخصي فقط).

احتواء الصورة على خط عمودي مهتز

اضبط التردد في قائمة **OSD الفرعية العرض** (في وضع الحاسب الشخصي فقط).

ألوان الصورة غير صحيحة

- إذا كانت الشاشة تستقبل خرج إشارة خاطئة من بطاقة الرسوم، يرجى ضبط نوع الإشارة على **RGB** في علامة تبويب **العرض** بقائمة **OSD**.
- استخدم **نمط الاختيار** الموجود بقائمة أخرى. ثم تأكد من صحة ألوان نمط الاختيار.

وقوع الصورة خارج نطاق التركيز البؤري

١ اضبط عجلة التركيز البؤري الموجودة فوق عدسة جهاز العرض.

٢ تأكد من وجود شاشة العرض على المسافة المطلوبة من الجهاز (من **٣,٩٤** قدمًا [**١,٢** مترًا] إلى **٣٢,٨١** قدمًا [**١٠** أمتار]).

الحلول الممكنة (تابع)	المشكلة (تابع)
<p>يكشف الجهاز تلقائيًا عن تنسيق إشارة الدخل، وهو يحافظ على نسبة عرض الصورة المسقط إلى ارتفاعها وفقًا لتنسيق إشارة الدخل مع الإعداد الأصلي.</p> <p>إذا استمر تمدد الصورة، فاضبط نسبة العرض للارتفاع في قائمة الإعدادات بقائمة OSD.</p>	<p>تمدد الصورة عند عرض محتويات أقراص DVD بنسبة عرض لارتفاع ٩:١٦</p>
<p>حدد Projector Settings (إعدادات جهاز العرض) من قائمة OSD واضبط وضع جهاز العرض.</p>	الصورة معكوسة
<p>عند وصول المصباح إلى نهاية عمره الافتراضي، فقد يحترق ويصدر صوت طقطقة عالٍ، وإذا ما حدث ذلك، فلن يمكن تشغيل الجهاز مرة أخرى. لاستبدال المصباح بأخر، يرجى الرجوع إلى "تغيير المصباح" صفحة ٤٧.</p>	احتراق المصباح أو صدور صوت طقطقة عنه
<p>في حال إضاءة مؤشر المصباح باللون الكهرماني بصفة مستمرة، لا بد من استبداله.</p>	إضاءة مؤشر المصباح باللون الكهرماني بصفة مستمرة
<p>في حالة وميض ضوء المصباح باللون الكهرماني، قد يتعطل توصيل وحدة المصباح. لذا، يرجى فحص وحدة المصباح والتأكد من تركيبه على النحو الصحيح.</p>	وميض مؤشر المصباح باللون الكهرماني
<p>في حال وميض كل من مؤشر المصباح والطاقة باللون الكهرماني، فإن ذلك يعني تعرض مشغل المصباح للتلف وبالتالي يتوقف الجهاز عن العمل تلقائيًا.</p>	
<p>في حال وميض كلاً من مؤشري المصباح ودرجة الحرارة باللون الكهرماني وإضاءة مؤشر الطاقة باللون الأزرق بصفة مستمرة، فإن ذلك يعني تعرض عجلة الألوان للتلف وبالتالي يتوقف الجهاز عن العمل تلقائيًا.</p>	
<p>لإزالة وضع الحماية، اضغط مع الاستمرار على زر الطاقة لمدة ١٠ ثوانٍ.</p>	
<p>يعني ذلك ارتفاع درجة حرارة جهاز العرض الضوئي، وعندئذٍ يتوقف العرض تلقائيًا. لذا، أعد تشغيل العرض مرة أخرى بعد أن يبرد الجهاز. إذا استمرت المشكلة، يرجى الاتصال بشركة Dell™.</p>	إضاءة مؤشر درجة الحرارة باللون الكهرماني بصفة مستمرة

الحلول الممكنة (تابع)	المشكلة (تابع)
<p>يعني ذلك تعرض مروحة الجهاز للتلوث، وبالتالي يتوقف الجهاز عن العمل تلقائياً، وعندها عليك أن تحاول إزالة وضع جهاز العرض عن طريق الضغط مع الاستمرار على زر الطاقة لمدة ١٥ ثوان. يرجى الانتظار لمدة ٥ دقائق ثم محاولة تشغيل الجهاز مرة أخرى. وإذا استمرت المشكلة، يرجى الاتصال بشركة Dell™.</p>	<p>وميض مؤشر درجة الحرارة باللون الكهرماني</p>
<p>حاول الضغط على زر القائمة الموجود على اللوحة لمدة ١٥ ثانية لإلغاء قفل قائمة OSD. يرجى الرجوع إلى قفل القائمة صفحة ٣٨.</p>	<p>عدم ظهور قائمة OSD على الشاشة</p>
<p>قد تكون طاقة البطارية منخفضة. لو كان الأمر كذلك، استبدل البطارية بنفس النوع أو نوع مكافئ لها موصى به من جانب الجهة المصنعة للبطارية.</p>	<p>عدم عمل وحدة التحكم عن بعد بسلاسة أو عملها خلال نطاق محدود فقط</p>

الإشارات الإرشادية

المؤشر	أزرار التحكم		الوصف	حالة جهاز الإسقاط
	الطاقة	القائمة		
المصباح (كهرماني)	درجة الحرارة (كهرماني)			
لا يضيء	لا يضيء	لا يضيء	جهاز الإسقاط في وضع الاستعداد، وجاهز للتشغيل.	وضع الاستعداد
لا يضيء	لا يضيء	أزرق	يستغرق جهاز الإسقاط بعض الوقت للتسخين ثم التشغيل.	وضع التسخين
لا يضيء	لا يضيء	أزرق	جهاز الإسقاط في الوضع العادي، وجاهز لعرض الصورة. ملاحظة: لم يتم الوصول إلى قائمة التعليمات المعروضة على الشاشة.	تشغيل المصباح
لا يضيء	لا يضيء	لا يضيء	يتم تبريد جهاز الإسقاط لإيقاف تشغيله.	وضع التبريد
لا يضيء	لا يضيء	وميض كهرماني	تم تنشيط وضع ترشيد الطاقة. ومن ثم يدخل جهاز الإسقاط تلقائيًا في وضع الاستعداد، إذا لم يتم الكشف عن إشارة دخل في غضون ساعتين.	وضع ترشيد الطاقة
لا يضيء	لا يضيء	كهرماني	يستغرق الجهاز ٦٠ ثانية ليبرد قبل أن يدخل في وضع ترشيد الطاقة.	التبريد قبل الدخول في وضع ترشيد الطاقة
لا يضيء	كهرماني	لا يضيء	قد تتساقط فتحات التهوية وترتفع درجة الحرارة المحيطة إلى ما يزيد عن ٣٥ درجة مئوية، وعندئذ يتوقف الجهاز عن العمل تلقائيًا. وإذا، يرجى التحقق من عدم انسداد فتحات التهوية ومن أن درجة الحرارة المحيطة تتناسب مع نطاق التشغيل. وإذا استمرت المشكلة، يرجى الاتصال بشركة Dell.	ارتفاع درجة حرارة الجهاز بصورة مفرطة
لا يضيء	كهرماني	لا يضيء	درجة حرارة مشغل المصباح مرتفعة للغاية، قد تكون فتحات التهوية مسددة، ويتوقف الجهاز عن العمل تلقائيًا. أعد تشغيل الجهاز مرة أخرى بعد أن يبرد. وإذا استمرت المشكلة، يرجى الاتصال بشركة Dell.	ارتفاع درجة حرارة مشغل المصباح بصورة مفرطة
لا يضيء	وميض كهرماني	لا يضيء	تعطلت إحدى المراوح، ويتوقف الجهاز عن العمل تلقائيًا. إذا استمرت المشكلة، يرجى الاتصال بشركة Dell.	تعطل المروحة
لا يضيء	لا يضيء	لا يضيء	مشغل المصباح قد تعطل، ويتوقف الجهاز عن العمل تلقائيًا. افصل كبل الطاقة بعد ٣ دقائق ثم أعد تشغيل الشاشة مرة أخرى. وإذا استمرت المشكلة، يرجى الاتصال بشركة Dell.	تعطل مشغل المصباح
لا يضيء	لا يضيء	لا يضيء	في حالة الإخفاق في توصيل وحدة المصباح، يرجى فحص وحدة المصباح والتأكد من تركيبها على النحو الصحيح. إذا استمرت المشكلة، يرجى الاتصال بشركة Dell.	فشل توصيل وحدة المصباح
لا يضيء	لا يضيء	لا يضيء	يتعذر تشغيل عجلة الألوان، وقد تعطل الجهاز وبالتالي يتوقف عن العمل تلقائيًا. افصل كبل الطاقة بعد ٣ دقائق ثم قم بتشغيل الجهاز. وإذا استمرت المشكلة، يرجى الاتصال بشركة Dell.	تعطل عجلة الألوان
لا يضيء	لا يضيء	لا يضيء	يوجد خلل بالمصباح. لذا يرجى استبداله. اقتراب المصباح من نهاية عمره الافتراضي.	تعطل المصباح
لا يضيء	لا يضيء	أزرق	عند استدعاء قائمة المعلومات المعروضة على الشاشة لجهاز العرض بحيث تكون مرئية للمستخدمين.	شاشة المعلومات المعروضة على الشاشة قيد التشغيل

تغيير المصباح

⚠ التحذير: يرجى: اتباع تعليمات السلامة الموضحة في صفحة ٧ قبل الشروع في تنفيذ أي من الإجراءات الواردة في هذا القسم

⚠ التحذير: استخدم المصباح الأصلي لضمان توفير حالة تشغيل آمنة وجيدة لجهاز العرض خاصتك.

⚠ التحذير: ترتفع درجة حرارة المصباح إلى حد كبير عند الاستخدام، فلا تحاول استبدال المصباح إلا بعد تركه لمدة ٣٠ دقيقة على الأقل حتى يبرد.

⚠ التحذير: لا تلمس الجزء الزجاجي من المصباح في أي وقت من الأوقات، حيث إن مصابيح الجهاز رقيقة للغاية وقد تتحطم باللمس، كما أن قطع الزجاج المهشم حادة ويمكن أن تتسبب في حدوث إصابات.

⚠ التحذير: في حالة تهشم المصباح، قم بإزالة جميع الأجزاء المكسورة من داخل الجهاز وتخلص منها أو أعد تدويرها وفقاً لقاتون الولاية أو القوانين المحلية أو الفيدرالية. للمزيد من المعلومات، يرجى زيارة موقع www.dell.com/hg

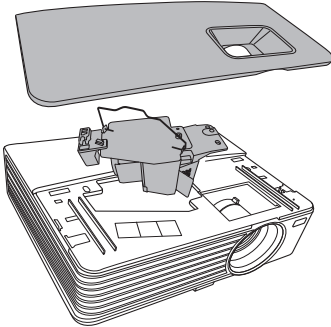
١ قم بإيقاف تشغيل جهاز العرض ثم افصل كبل الطاقة.

٢ اترك الجهاز لمدة ٣٠ دقيقة على الأقل ليبرد.

٣ فك المسامير الملولبين المثبتين لغطاء المصباح، ثم انزع الغطاء.

٤ فك المسامير الملولبين المثبتين للمصباح.

٥ اسحب المصباح لأعلى باستخدام المقبض المعدني الخاص به.



ملاحظة: قد تشترط شركة DellTM استعادة المصابيح التي تُستبدل بموجب الضمان. وإلا، يجب الاتصال بالوكالة المحلية المعنية بالتخلص من المخلفات بغرض معرفة عنوان أقرب موقع للتخلص من المخلفات.

٦ استبدل المصباح القديم بأخر جديد.

٧ أحكم ربط المسامير المثبت للمصباح.

٨ أعد تركيب غطاء المصباح وأحكم ربط المسامير.

٩ أأعد ضبط وقت استخدام المصباح بتحديد "Confirm" (تأكد) أو Lamp Hour Reset (إعادة ضبط ساعة المصباح) في Power Settings (إعدادات الطاقة) (راجع "إعدادات الطاقة" بصفحة ٤١). وعند تغيير وحدة المصباح الجديد، فسوف يقوم جهاز العرض تلقائياً بتحديد ساعات المصباح وإعادة ضبطها.



التحذير: التخلص من المصباح (في الولايات المتحدة فقط)
Ⓜ تحتوي المصباح (المصابيح) الموجودة في هذا المنتج على مادة الزئبق، لذا يجب التخلص منها أو إعادة تدويرها بشكل يتوافق مع القوانين المحلية أو قوانين الولاية أو القوانين الفيدرالية. لمزيد من المعلومات، يرجى زيارة موقع WWW.DELL.COM/HG أو زيارة موقع تحالف الصناعات الإلكترونية على الموقع WWW.EIAE.ORG، وللإطلاع على المعلومات الخاصة بالتخلص من المصابيح، يرجى الرجوع إلى موقع WWW.LAMPRECYCLE.ORG.



المواصفات

DarkChip3™، XGA S450DMD بوصة ٠,٥٥	الصمام الضوئي
1420X:	السطوع
٢٧٠٠ أنسي لومن (بحد أقصى)	
1430X:	
٣٢٠٠ أنسي لومن (بحد أقصى)	
١:٢٤٠٠ كحد أدنى (التشغيل الكامل/الإيقاف الكامل)	نسبة التباين
٨٥٪ نموذجي (المعيار الياباني - JBMA)	الاتساق
١٠٢٤ x ٧٦٨ (XGA)	الدقة الأصلية
نسبة طول إلى عرض ٣:٤	
١,٠٧ بليون لون	الألوان القابلة للعرض
٢X	سرعة عجلة الألوان
فتحة العدسة: البعد البؤري / ٢,٧٣~٢,٥٤	عدسة العرض
البعد البؤري، f = ١٨,١٨~٢١,٨٤ مم	
عدسة زوم يدوية بسرعة X1,2	
نسبة الطرح = ١,٦٤~١,٩٧ عن بعد وعن قرب	
١١٠٪ إزاحة	
١٨٠-٣٨ بوصة (القطر)	مقاس شاشة العرض
٣,٢٨~٢٦,٢٤ قدم (١ م ~ ٨ م)	مسافة العرض
الفديو المؤلف / الفديو فائق الجودة: (M، 3,58،4,43) NTSC	التوافق مع أنظمة الفيديو
SECAM (B، D، G، H، I، M، N، 4,43) PAL	
(B، D، G، K، 1K، L، 4,25/4,4))	
الفديو المركب عبر VGA: 480i/p, 576i/p, 720p, 1080i/p	
تيار متردد عام بقدرة ٩٠-٢٦٤ فولت ٦٠/٥٠ هرتز بدخل تم	وحدة الإمداد بالطاقة
تصحيحه باستخدام مصحح معامل الطاقة	

استهلاك الطاقة

1420X:

الوضع العادي: ٣٠٥ وات $\pm 10\%$ فولت تيار متردد
الوضع الاقتصادي: ٢٦٥ وات $\pm 10\%$ فولت تيار متردد
وضع الاستعداد: $< 0,5$ وات

1430X:

الوضع العادي: ٣٦٨ وات $\pm 10\%$ فولت تيار متردد
الوضع الاقتصادي: ٣٠٥ وات $\pm 10\%$ فولت تيار متردد
وضع الاستعداد: $< 0,5$ وات

سماعة واحدة X ٢ وات جذر متوسط التردد

الصوت

1420X:

مستوى الضجيج

٣٣ ديسبل (A) في الوضع العادي، ٢٩ ديسبل (A) في الوضع الاقتصادي

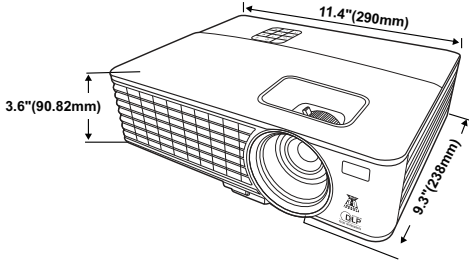
1430X:

٣٦ ديسبل (A) في الوضع العادي، ٣٢ ديسبل (A) في الوضع الاقتصادي

(٥,٧ رطلاً) (٢,٦ كجم)

الوزن

الأبعاد (العرض x الارتفاع x العمق) ١١,٤ x ٣,٦ x ٩,٣ بوصة (٢٩٠ x ٩٠,٨٢ x ٢٣٨ مم)



درجة حرارة التشغيل: ٠ درجة مئوية إلى ٣٥ درجة مئوية
(من ٣٢ درجة فهرنهايت إلى ٩٥ درجة فهرنهايت)

المواصفات البيئية

الرطوبة: ٩٠٪ بحد أقصى

درجة حرارة التخزين: -٣٠ درجة مئوية إلى ٦٥ درجة مئوية
(من ٢٢- درجة فهرنهايت إلى ١٤٩ درجة فهرنهايت)

الرطوبة: ٩٠٪ بحد أقصى

درجة حرارة الشحن: -٢٠ درجة مئوية إلى ٦٠ درجة مئوية
(من -٤ درجة فهرنهايت إلى ١٤٠ درجة فهرنهايت)

الرطوبة: ٩٠٪ بحد أقصى

الطاقة: مقبس تيار متردد واحد (٣ دبابيس - مدخل C14)

موصلات الدخل/الخروج

دخول VGA: منفذًا توصيل D-sub مزودان بـ ١٥ دبوساً (أزرق)،
VGA-A، VGA-B لنقل إشارات دخل الفيديو المركب/ RGB
التناظرية.

خرج VGA: منفذ توصيل D-sub مزود بـ ١٥ دبوساً (أسود) لنقل إشارة عرض VGA-A.

دخل الفيديو فائق الجودة: موصل S-Video قياسي صغير من نوع DIN مزود بـ ٤ دبابيس لنقل إشارة Y/C.

دخل فيديو مؤلف: مقبس RCA أصفر اللون لنقل إشارة CVBS.

دخل الصوت التناظري: مقبس هاتف استريو صغير بحجم ٣,٥ مم (أخضر).

خرج الصوت الثابت: مقبس هاتف استريو صغير بحجم ٣,٥ مم (أزرق).

منفذ USB صغير (نوع من B): منفذ USB صغير تابع للدعم عن بعد.

منفذ RS232: منفذ D-sub توصيل مزود بـ ٩ دبابيس

:1420X

المصباح

مصباح ١٩٠ وات من نوع Osram قابل للاستبدال من قبل المستخدم (يعمل حتى ٤,٥٠٠ ساعة في الوضع العادي / يعمل حتى ٦,٠٠٠ ساعة في الوضع الاقتصادي)

:1430X

مصباح ٢٤٠ وات من نوع Osram قابل للاستبدال من قبل المستخدم (يعمل حتى ٣,٠٠٠ ساعة في الوضع العادي / يعمل حتى ٥,٠٠٠ ساعة في الوضع الاقتصادي)

ملاحظة: يعتمد العمر الافتراضي للمصباح في أي جهاز عرض على مقياس تدهور مستوى السطوح فحسب، ولا يعبر عن الفترة الزمنية التي يستغرقها المصباح حتى يضعف ويتوقف عن بعث الضوء، ويقدر العمر الافتراضي للمصباح بالوقت الذي يستغرقه أكثر من ٥٠٪ من المصابيح التي خضعت للاختبار حتى يتناقص مستوى سطوعه إلى نحو ٥٠٪ من وحدات اللومن الخاصة بالمصباح المحدد. ولا يمكن ضمان العمر الافتراضي للمصباح بأي حال من الأحوال، وعادةً ما يتفاوت العمر الافتراضي الفعلي لتشغيل مصباح جهاز العرض حسب ظروف التشغيل وأنماط الاستخدام. وقد يؤدي استخدام الجهاز في ظروف تتطوي على إجهاد، مثل التشغيل في الأماكن التي يكثر فيها الغبار والتي ترتفع فيها درجات الحرارة، أو التشغيل لساعات طويلة يومياً، إلى جانب الانقطاع المفاجئ للتيار الكهربائي، إلى تقصير العمر الافتراضي للمصباح أو احتمال حدوث عطل به.



أوضاع التوافق (التناظري/الرقمي)

الساعة (ميجا هرتز)	التردد الأفقي (كيلو هرتز)	معدل التحديث (هرتز)	الوضع	الدقة
٢٨,٣٢٢١	٣١,٤٦٩	٧٠,٠٨٧	٧٠_٤٠٠ X ٧٢٠	٤٠٠ X ٧٢٠
٢٥,١٧٥	٣١,٤٦٩	٥٩,٩٤	VGA_60	٤٨٠ X ٦٤٠
٣١,٥	٣٧,٨٦١	٧٢,٨٠٩	VGA_72	
٣١,٥	٣٧,٥	٧٥	VGA_75	
٣٦	٤٣,٢٦٩	٨٥,٠٠٨	VGA_85	
٣٦	٣٥,١٥٦	٥٦,٢٥	SVGA_56	٦٠٠ X ٨٠٠
٤٠	٣٧,٨٧٩	٦٠,٣١٧	SVGA_60	
٥٠	٤٨,٠٧٧	٧٢,١٨٨	SVGA_72	
٤٩,٥	٤٦,٨٧٥	٧٥	SVGA_75	
٥٦,٢٥	٥٣,٦٧٤	٨٥,٠٦١	SVGA_85	
٨٣	٧٧,٤٢٥	١١٩,٨٥٤	SVGA_120* (Reduce Blanking)	
٦٥	٤٨,٣٦٣	٦٠,٠٠٤	XGA_60	٧٦٨ X ١٠٢٤
٧٥	٥٦,٤٧٦	٧٠,٠٦٩	XGA_70	
٧٨,٧٥	٦٠,٠٢٣	٧٥,٠٢٩	XGA_75	
٩٤,٥	٦٨,٦٦٧	٨٤,٩٩٧	XGA_85	
١١٥,٥	٩٧,٥٥١	١١٩,٩٨٩	XGA_120* (Reduce Blanking)	
١٠٨	٦٧,٥	٧٥	1152 x 864_75	٨٦٤ X ١١٥٢
٤٦,٩٦٦	٣٥,٨٢	٦٠		٥٧٦ X ١٠٢٤
٥١,٤١٩	٤١,٤٦٧	٦٤,٩٩٥		٦٠٠ X ١٠٢٤
٧٩,٥	٤٧,٧٧٦	٥٩,٨٧	1280 x 768_60	٧٦٨ X ١٢٨٠

٨٣,٥	٤٩,٧٠٢	٥٩,٨١	WXGA_60	٨٠٠ x ١٠٢٤
١٠٦,٥	٦٢,٧٩٥	٧٤,٩٣٤	WXGA_75	
١٢٢,٥	٧١,٥٥٤	٨٤,٨٨	WXGA_85	
١٤٦,٢٥	١٠١,٥٦٣	١١٩,٩٠٩	WXGA_120* (Reduce Blanking)	
١٠٨	٦٣,٩٨١	٦٠,٠٢	SXGA_60	١٠٢٤ x ١٢٨٠
١٣٥	٧٩,٩٧٦	٧٥,٠٢٥	SXGA_75	
١٥,٧٥	٩١,١٤٦	٨٥,٠٢٤	SXGA_85	
١٠٨	٦٠	٦٠	١٢٨٠ x ٩٦٠_٦٠	٩٦٠ x ١٢٨٠
١٤٨,٥	٨٥,٩٣٨	٨٥,٠٠٢	١٢٨٠ x ٩٦٠_٨٥	
٨٥,٥	٤٧,٧١٢	٦٠,٠١٥	١٣٦٠ x ٧٦٨_٦٠	٧٦٨ x ١٣٦٠
١٠٦,٥	٥٥,٩٣٥	٥٩,٨٨٧	WXGA+_60	٩٠٠ x ١٤٤٠
١٢١,٧٥	٦٥,٣١٧	٥٩,٩٧٨	SXGA+_60	١٠٥٠ x ١٤٠٠
١٦٢	٧٥	٦٠	UXGA	١٢٠٠ x ١٦٠٠
١٤٦,٢٥	٦٥,٢٩	٥٩,٩٥٤	١٦٨٠ x ١٠٥٠_٦٠	١٢٠٠ x ١٦٠٠
٣٠,٢٤	٣٥	٦٦,٦٦٧	MAC13	٤٨٠x٦٤٠ عند ٦٧ هرتز
٥٧,٢٨	٤٩,٧٢٢	٧٤,٥٤٦	MAC16	٦٢٤x٨٢٢ عند ٧٥ هرتز
٨٠	٦٠,٢٤١	٧٤,٩٣	MAC19	٧٦٨x١٠٢٤ عند ٧٥ هرتز
١٠٠	٦٨,٦٨	٧٥,٠٦	MAC21	٨٧٠x١١٥٢ عند ٧٥ هرتز

ملاحظة: * التوقيتات المدعومة للإشارة ثلاثية الأبعاد مع تنسيق الإطارات المتتابع.

أوضاع التوافق (YPbPr)

المساحة (موجا هرتز)	التردد الأفقي (كيلو هرتز)	معدل التحديث (هرتز)	الوضع	الدقة
١٣,٥	١٥,٧٣	٥٩,٩٤	480i	٤٨٠ x ٧٢٠
٢٧	٣١,٤٧	٥٩,٩٤	480p	٤٨٠ x ٧٢٠
١٣,٥	١٥,٦٣	٥٠	576i	٥٧٦ x ٧٢٠
٢٧	٣١,٢٥	٥٠	576p	٥٧٦ x ٧٢٠
٧٤,٢٥	٣٧,٥	٥٠	720/50p	٧٢٠ x ١٢٨٠

٧٤,٢٥	٤٥	٦٠	720/60p	٧٢٠ x ١٢٨٠
٧٤,٢٥	٢٧	٢٤	1080/24P	١٠٨٠ x ١٩٢٠
٧٤,٢٥	٢٨,١٣	٢٥	1080/25P	١٠٨٠ x ١٩٢٠
٧٤,٢٥	٣٣,٧٥	٣٠	1080/30P	١٠٨٠ x ١٩٢٠
٧٤,٢٥	٢٨,١٣	٥٠	1080/50i	١٠٨٠ x ١٩٢٠
٧٤,٢٥	٣٣,٧٥	٦٠	1080/60i	١٠٨٠ x ١٩٢٠
١٤٨,٥	٥٦,٢٥	٥٠	1080/50P	١٠٨٠ x ١٩٢٠
١٤٨,٥	٦٧,٥	٦٠	1080/60P	١٠٨٠ x ١٩٢٠

أوضاع التوافق (Video/S-Video)

fsc(MHz)	fv(Hz)	fh(kHz)	وضع الفيديو
٣,٥٨	٦٠	١٥,٧٣	NTSC
٤,٤٣	٥٠	١٥,٦٣	PAL
٤,٢٥ أو ٤,٤١	٥٠	١٥,٦٣	SECAM
٣,٥٨	٦٠	١٥,٧٣	PAL-M
٣,٥٨	٥٠	١٥,٦٣	PAL-N
٤,٤٣	٦٠	١٥,٧٣	PAL-60
٤,٤٣	٦٠	١٥,٧٣	NTSC4.43

الاتصال بشركة Dell

للعلماء في الولايات المتحدة، يرجى الاتصال بـ 800-WWW-DELL (٨٠٠-٩٩٩-٣٣٥٥).

ملاحظة: إذا لم يكن لديك اتصال نشط بالإنترنت، يمكنك الحصول على معلومات الاتصال من خلال فاتورة الشراء أو إيصال التعبئة أو الفاتورة أو كتالوج منتجات شركة Dell.

تقدم شركة Dell™ خيارات دعم وخدمة متعددة سواء عبر شبكة الإنترنت أو الهاتف، إلا أن توافر هذه الخدمات يختلف تبعاً لاختلاف البلد والمنتج، ومن ثم قد لا يتوافر بعضها في منطقتك. للاتصال بشركة Dell للحصول على الدعم الفني أو للاستفسار عن أمور تتعلق بالمبيعات أو بخدمة العملاء:

- ١ قم بزيارة الموقع التالي: support.dell.com.
- ٢ تحقق من البلد أو المنطقة التي تتواجد بها في القائمة المنسدلة **Choose A Country/Region** (اختر بلد/منطقة) الموجودة أسفل الصفحة.
- ٣ انقر فوق زر **Contact Us** (اتصل بنا) الموجود في الجانب الأيسر من الصفحة.
- ٤ حدد رابط الخدمة أو الدعم المناسب وفقاً لاحتياجاتك.
- ٥ اختر الطريقة التي تفضلها للاتصال بالشركة.



الملحق: مسرد المصطلحات

أنسي لومن — معيار لقياس مستوى السطوع. ويتم حسابه بتقسيم صورة مقاسها متر مربع إلى تسعة مستطيلات متساوية، وقياس قراءة اللكس (أو السطوع) في وسط كل مستطيل، ثم حساب متوسط هذه النقاط التسع.

نسبة العرض للارتفاع — تعتبر النسبة ٣:٤ (٤ إلى ٣) الأكثر شيوعاً بين نسب العرض للارتفاع. وتكون تنسيقات الفيديو الأولية لأجهزة التلفزيون والكمبيوتر بنسبة عرض إلى ارتفاع ٣:٤، أي أن عرض الصورة يمثل ٣/٤ مرات من ارتفاعها.

السطوع — مقدار الضوء الصادر عن شاشة عرض أو شاشة عرض ضوئي أو جهاز عرض ضوئي. ويقاس سطوع جهاز العرض الضوئي بوحدة أنسي لومن.

درجة الحرارة اللونية — مظهر الألوان في الضوء الأبيض. يبدو ضوء الشاشة أكثر دفئاً (يغلب عليه اللون الأصفر/الأحمر) في درجات الحرارة اللونية المنخفضة، بينما يبدو أكثر برودة (يغلب عليه اللون الأزرق) في درجات الحرارة اللونية المرتفعة. وتقاس درجة الحرارة اللونية بوحدة الكلفن (K).

الفيديو المركب — وسيلة للحصول على فيديو ذي جودة مرتفعة بتنسيق يتألف من إشارة إشراق وإشارتي تلوين منفصلتين وتعرف بـ 'Y'Pb'Pr' للفيديو المركب التناظري و 'Y'Cb'Cr' للفيديو المركب الرقمي. وتتوافر منافذ الفيديو المركب على مشغلات أقراص DVD.

الفيديو المؤلف — إشارة فيديو تجمع بين كل من إشارة الإشراق (السطوع) والإشارة اللونية (اللون) والدقة (مرجع اللون) والنزامن (إشارات تزامن أفقية ورأسية) في إشارة واحدة على شكل موجي تنتقل عبر زوج من الأسلاك. وتتوافر ثلاثة أنواع من التنسيقات، وهي NTSC و PAL و SECAM.

الدقة المضموطة — إذا كان مستوى دقة صور الدخل أعلى من الدقة الأصلية لجهاز العرض الضوئي، فسيتم ضبط الصورة الناتجة لتلائم الدقة الأصلية للجهاز. مع العلم بأن الضغط في الأجهزة الرقمية يعني فقد بعض محتوى الصورة.

نسبة التباين — نطاق قيم الإضاءة والإعتام في الصورة، أو النسبة بين أقصى وأدنى قيم لهما. وتستخدم صناعة العرض الضوئي طريقتين لقياس هذه النسبة:

١ التشغيل الإيقاف الكامل — قياس نسبة خرج الضوء لصورة بيضاء بالكامل (تشغيل كامل) وكذلك نسبة خرج الضوء لصورة سوداء بالكامل (إيقاف كامل).

٢ أنسي — قياس نمطاً من ١٦ مستطيلاً متتابعين باللون الأبيض والأسود. ويتم قسمة متوسط خرج الضوء من المستطيلات البيضاء على متوسط خرج الضوء من المستطيلات السوداء لتحديد نسبة التباين بالأنسي.

دائماً ما تكون نسبة التباين بطريقة التشغيل الإيقاف الكامل لجهاز عرض أكبر من نسبة التباين بالأنسي للجهاز نفسه.

dB — ديسبل — وحدة قياس التفاوت النسبي في القوة أو الشدة، عادةً بين إشارتين صوتيتين أو كهربائيتين، وهي تساوي عشرة أضعاف اللوغاريتمات الاعتيادية للنسبة بين كلا المستويين.

قطر الشاشة — طريقة لقياس مقياس الشاشة أو الصورة المعروضة، حيث يقاس القطر الممتد بين زاويتين متقابلتين. فإذا كانت الشاشة ذات ارتفاع ٩ أقدام وعرض ١٢ قدمًا، يكون قطرها ١٥ قدمًا. وحسباً تنفيذ هذه الوثيقة، فإن الأبعاد القطرية هي للنسبة التقليدية ٤:٣ لصورة حاسب شخصي وفقاً للمثال المذكور أعلاه.

DLP® — Digital Light Processing™ (المعالجة الرقمية للضوء) — تقنية عرض انعكاسي من إنتاج شركة Texas Instruments، وتقوم على استخدام مرآيا صغيرة متحركة، حيث يُرسل الضوء المار خلال مرشح ألوان إلى مرآيا المعالجة الرقمية للضوء التي تعمل على تنظيم ألوان RGB في صورة معروضة على الشاشة، وتُعرف هذه التقنية أيضاً باسم DMD.

DMD — جهاز المرآيا الدقيقة الرقمي — يتكون كل جهاز DMD من الآلاف من مرآيا الإيمالة الميكروسكوبية المصنعة من سبائك الألومنيوم والمثبتة على مقرن غير ظاهر.

البعد البؤري — المسافة المنحصرة بين سطح العدسة ونقطة البؤرة الخاصة بها.

التردد — هو معدل تكرار الإشارات الكهربائية بالدورة في الثانية. ويقاس بالهرتز.

الهرتز — وحدة قياس التردد.

تصحيح التشوه شبه المنحرف — أداة لتصحيح تشوه الصور المعروضة (تكون الصورة فيه عادةً عريضة من أعلى وضيقة من أسفل) والذي ينتج عن إسقاط غير سليم على زاوية الشاشة.

المسافة القصوى — المسافة من الشاشة إلى جهاز العرض والتي يمكن لجهاز الإسقاط من خلالها أن يعرض الصورة واضحة (بدرجة سطوع كافية) في حجرة مظلمة تماماً.

أقصى مقياس للصورة — أكبر صورة يمكن لجهاز العرض أن يقوم بإسقاطها في غرفة مظلمة. وتتوقف هذه المسافة عادةً على المدى البؤري للأدوات البصرية.

المسافة الأتني — أقرب موضع يمكن أن يعرض منه جهاز العرض الضوئي الصورة على الشاشة.

NTSC — لجنة المعايير التلفزيونية القومية. معيار الفيديو والبث بأمريكا الشمالية، بتنسيق فيديو ذي ٥٢٥ خطاً بمعدل ٣٠ إطاراً في الثانية.

PAL — خط تناوب الفارق الزمني. معيار بث أوروبي للفيديو والبث، بتنسيق فيديو ذي ٦٢٥ خطاً وبمعدل ٢٥ إطاراً في الثانية.

عكس الصورة — خاصية تتيح إمكانية قلب الصورة أفقياً. وعند استخدام هذه الخاصية في بيئة إسقاط أمامي عادي، تتعكس النصوص والرسومات وما إلى ذلك. كما أنها تستخدم في الإسقاط الخلفي.

RGB — أحمر، أخضر، أزرق — تستخدم عادةً لوصف شاشة تتطلب إشارات منفصلة لكل لون من الألوان الثلاثة.

S-Video — معيار نقل بيانات الفيديو باستخدام منفذ توصيل من نوع mini-DIN ذي أربعة دبابيس لإرسال معلومات فيديو عبر أسلاك إشارتين يطلق عليهما الإشراف (السطوع، Y) واللونية (اللون، C). ويشار إليه كذلك بالرمز Y/C.

SECAM — معيار بث فرنسي ودولي للفيديو والبث، وهو يشبه نظام PAL إلى حد كبير، إلا أنه يختلف عنه في طريقة إرسال معلومات الألوان.

SSID — معرفات مجموعة الخدمة — هو اسم يستخدم لتحديد شبكة الاتصالات المحلية اللاسلكية والتي يرغب المستخدم في توصيل المعرف بها.

SVGA — مصفوفة رسومات الفيديو الفائقة — بدقة ٨٠٠ x ٦٠٠ بكسل.

SXGA — مصفوفة الرسومات الممتدة الفائقة — بدقة ١٢٨٠ x ١٠٢٤ بكسل.

UXGA — مصفوفة الرسومات الممتدة الفائقة — بدقة ١٦٠٠ x ١٢٠٠ بكسل.

VGA — مصفوفة رسومات الفيديو — بدقة ٦٤٠ x ٤٨٠ بكسل.

XGA — مصفوفة الرسومات الفيديو الممتدة — بدقة ١٠٢٤ x ٧٦٨ بكسل.

عدسة الزوم — عدسة ذات بعد بؤري متغير تتيح للمشغل إمكانية توسيع أو تضيق نطاق العرض لتكبير الصورة أو تصغيرها.

نسبة عدسة الزوم — النسبة بين أصغر وأكبر صورة يمكن للعدسة إسقاطها من مسافة معينة. فعلى سبيل المثال: تعني نسبة عدسة الزوم ١:١,٤ أن مقياس الصورة المسقط بمقاس ١٠ دون استخدام الزوم، سيصبح ١٤ قدماً باستخدام زوم كامل.

الفهرس

كبل VGA إلى كبل YPbPr ٤١

توفير الطاقة ١٤

د

الاتصال بشركة Dell ٥٧

ش

شفافية القائمة ٣٨

ض

ضبط الزوم والتركيز البؤري ١٧

عجلة البؤرة ١٧

مقبض الزوم ١٧

ضبط الصورة المسقط ١٦

ضبط ارتفاع جهاز الإسقاط ١٦

خفض ارتفاع الجهاز

زر الرفع ١٦

القدم الرافعة ١٦

ل

لوحة التحكم

أ

الاتصال بشركة Dell ٤٤

الاتصال بشركة Dell ٤٦ و ٤٩ و

أرقام الهاتف ٥٧

استكشاف الأعطال وإصلاحها ٤٤

إعادة الضبط، المصنع ٣٧

إعدادات الحماية ١٤

الإغلاق السريع ١٤

ت

تشغيل/إيقاف تشغيل جهاز العرض

تشغيل جهاز العرض ٥١

تغيير المصباح ٤٩

توصيل جهاز العرض ١٣

كبل الفيديو المؤلف ٣١

التوصيل بكبل فيديو مركب ٤١

التوصيل بكبل فيديو مؤلف ٣١

التوصيل بكبل S-video ٢١

كبل الطاقة ١١، ١٢، ١٣، ١٤، ١٥، ١٦

كبل S-video ٢١

التوصيل بجهاز كمبيوتر

كبل USB إلى USB

كبل VGA إلى كبل VGA ١٠ و ١١

	م
الاتساق ١٥	المعلومات المعروضة على الشاشة ٦٢
التوافق مع أنظمة الفيديو ١٥	القائمة الرئيسية ٦٢
الوزن ٢٥	منافذ التوصيل
	منفذ توصيل خرج الصوت ٩
و	منفذ توصيل الفيديو المؤلف ٩
الوحدة الأساسية ٧	منفذ توصيل USB-B بعيد
لوحة التحكم ٧	منفذ توصيل كبل الطاقة ٩
عجلة البؤرة ٧	منفذ توصيل S-video ٩
وحدة التحكم عن بعد ٢٢	خرج VGA-A (للعرض على شاشة
مستقبل الأشعة تحت الحمراء ٢٠	إضافية) ٩
	منفذ توصيل دخل B-VGA (D-sub)
Dell	منفذ التحكم RS232
الاتصال ٥٧	مهلة القائمة ٣٨
	المواصفات
	الصوت ٢٥
	السطوع ١٥
	سرعة عجلة الألوان ١٥
	نسبة التباين ١٥
	الأبعاد ٢٥
	الألوان القابلة للعرض ١٥
	البيئة ٢٥
	منافذ توصيل الدخل/الخرج ٢٥
	صمام ضوئي ١٥
	مستوى الضجيج ٢٥
	استهلاك الطاقة ٢٥
	وحدة الإمداد بالطاقة ١٥
	مسافة الإسقاط ١٥
	عدسة الإسقاط ١٥
	مقاس شاشة الإسقاط ١٥